

RENOBO

EMPRESA DE RENOVACIÓN
Y DESARROLLO URBANO
DE BOGOTÁ

Distrito Aeroportuario Engativá

Actuación Estratégica



Anexo 10,1:

Estrategia de Pedagogía y Participación

RenoBo.com.co

Tabla de contenido

1. Introducción.....	6
2. Sustento Teórico.	8
2.1. La pedagogía como un momento esencial para la participación ciudadana y la transformación de la ciudad.	8
2.2. La educación popular de paulo freire como enfoque para la creación de experiencias significativas para la transformación de la ciudad.	9
2.3. Evaluación de la apropiación del aprendizaje.....	10
2.4. Enfoque de participación.....	12
3. Presentación de la Estrategia Pedagógica y Despliegue.....	15
3.1. Batería de instrumentos de pedagogía y participación	18
3.1.1. Pedagogía general:	18
3.1.2. Pedagogía específica:	20
3.1.3. Consulta y Participación	21
4. Despliegue en Actuación Estratégica Distrito Aeroportuario: estrategia de pedagogía	25
4.1. Breve contexto del territorio y la ciudadanía residente del entorno.....	25
4.2. Descripción de las características del punto y dinámica de atención.....	27
4.3. Descripción de las estrategias de co-construcción creación.....	30
4.4. Identificación de dispositivos utilizados y justificación	31
5. Resultados: ¿Qué dijo la gente?.....	35
5.1. Despliegue en Actuación Estratégica Distrito Aeroportuario Engativá de la estrategia de participación.....	35
5.2. Sistematización de resultados de los dispositivos de consulta y participación.....	37
5.2.1. Motivo principal de la visita.....	38
5.2.2. Inquietud sobre el predio	39
5.2.3. Mitos identificados.....	40

5.3. Conclusiones de los aportes de la ciudadanía participante en los talleres de creación de ideas	41
5.4. Resultados de la matriz de priorización:	47
6. Medios de convocatoria y aprendizajes de la implementación	49
7. Logros y recomendaciones	51
Referencias bibliográficas	56
1. Planteamiento Metodológico Mapeo de actores y matriz de influencia/interés	57
1.1. Justificación.	57
1.2. Implementación	58
1.3. Momentos de Implementación de la Construcción de un Mapeo de Actores	59
1.3.1. Acepciones conceptuales.	60
1.4. Estructura de la matriz de mapeo de actores y variables del análisis	63
1.5. Criterios de categorización	67
1.6. Entrevista semi-estructurada	69
Referencias bibliográficas	70

Lista de ilustraciones

Ilustración 1. Taxonomía de Bloom	11
Ilustración 2 Teoría de cambio	15
Ilustración 3 Herramienta normativa Actuación Estratégica	18
Ilustración 4 Herramienta línea de tiempo normativa Actuación Estratégica	19
Ilustración 5 Herramienta normativa Actuación Estratégica	20
Ilustración 6 Herramienta ¿Qué es la Actuación Estratégica_territorio?	20
Ilustración 7 Herramienta Escalera de participación (Arnstein, 1969)	21
Ilustración 8 Herramienta ficha de predios	21
Ilustración 9 Herramienta consultas para una mejor ciudad	22
Ilustración 10 Herramienta formato participación	22

Ilustración 11 Recorrido con líderes comunitarios.....	23
Ilustración 12 Formato taller de creación de ideas.....	23
Ilustración 13 Taller de creación de ideas.....	24
Ilustración 14 Pedagogía general. Fotografía de una sesión de pedagogía general con los insumos diseñados para ello	32
Ilustración 15 Pedagogía específica Fotografía de una sesión de pedagogía específica con los insumos diseñados para ello	33
Ilustración 16 Jornadas de implementación de talleres.....	34
Ilustración 17 Definición de las zonas de influencia de las intervenciones y espacios en dónde se concentró la dinámica de participación	37
Ilustración 18 Motivo principal de la visita	38
Ilustración 19 Inquietudes recurrentes	39
Ilustración 20 Mitos identificados	40
Ilustración 21 Piezas de convocatoria.....	49
Ilustración 22 Matriz de interés/influencia	64
Ilustración 23 Matriz de influencia/apoyo	66

Lista de tablas

Tabla 1. Momentos del proceso de participación	14
Tabla 2 Asistencias en las jornadas de atención	28
Tabla 3 Ciudadanos participantes según punto de atención.....	29
Tabla 4 Matriz momentos de participación.....	30
Tabla 5 Número de aportes recibidos por instrumento.....	34
Tabla 6 Directrices con cabida para la participación y la co-creación	35
Tabla 7 Frecuencia de intervenciones para motivo de consulta.....	38
Tabla 8 Inquietud sobre predio	39
Tabla 9 Mitos identificados	40
Tabla 10 Categorización de los aportes por tipo	41

1. Introducción.

Este documento técnico, elaborado por el equipo de Juntos Construimos de la Subgerencia de Gestión Urbana, busca presentar el sustento metodológico y conceptual de la estrategia pedagógica y de participación ciudadana en la fase de formulación de las Actuaciones Estratégicas (AE). La iniciativa Juntos Construimos se orienta hacia la construcción y desarrollo de redes de confianza entre la Empresa de Renovación y Desarrollo Urbano y las comunidades del Distrito de Bogotá D.C. Mediante procesos pedagógicos innovadores y disruptivos, la estrategia busca empoderar a la ciudadanía para que tenga un rol activo en decisiones que afectan sus entornos.

Su objetivo principal es orientar las acciones en el territorio para garantizar un proceso más incluyente y que le brinde a las personas un sentido de ciudadanía y conocimiento sobre sus realidades territoriales. En este sentido, se busca alinear estos esfuerzos con la transformación que propone el Plan de Ordenamiento Territorial (POT) para lograr una ciudad resiliente y cuidadora.

Las Actuaciones Estratégicas representan intervenciones urbanas integrales que buscan concretar un modelo de ocupación territorial equitativo y sostenible. Se planean y gestionan mediante la colaboración de múltiples actores: la administración distrital, el sector privado y, con un rol crucial, la comunidad. Estas actuaciones se configuran como un instrumento de planeación de segundo nivel, cuya formulación incluye componentes sociales, modelos de gestión y gobernanza.

En este documento, se desarrolla de forma detallada el soporte conceptual y los instrumentos pedagógicos que sustentan la estrategia de participación y pedagogía. Además, se introduce la metodología de mapeo de actores, una herramienta diseñada para comprender el rol activo que los ciudadanos desempeñan en la transformación del territorio. Este mapeo es fundamental para la identificación de necesidades, expectativas y capacidades de los distintos actores territoriales.

La iniciativa Juntos Construimos se caracteriza por su enfoque pedagógico innovador y disruptivo. A través de procesos pedagógicos, se busca construir y fortalecer redes de confianza con las

comunidades, mediante la difusión de información técnica oficial de forma accesible. Este enfoque permite que la ciudadanía pueda incidir de manera informada y efectiva en los procesos de co-construcción y toma de decisiones que impactan directamente su entorno. En conclusión, el presente documento técnico proporciona un marco robusto que respalda la estrategia de participación y pedagogía en la etapa de formulación de las Actuaciones Estratégicas y la metodología de mapeo de actores. Con ello, se espera establecer una guía conceptual y metodológica que facilite la co-construcción de un modelo urbano que sea inclusivo, sostenible y participativo, alineado con los objetivos del Plan de Ordenamiento Territorial del Distrito de Bogotá D.C.

2. Sustento Teórico.

2.1. La pedagogía como un momento esencial para la participación ciudadana y la transformación de la ciudad.

La escalera de la participación fue planteada en 1969 por Sherry Arnstein como una herramienta conceptual para ayudar a los planificadores urbanos a comprender las dimensiones de la redistribución del poder a los ciudadanos en el desarrollo de la ciudad y la creación de los espacios urbanos. Si bien, desde la teoría de la planificación urbana la conciencia sobre la necesidad de la participación no es una discusión reciente, sí lo es los niveles de incidencia que llegan a tener los ciudadanos en los espacios participativos.

Una participación incidente fundamentalmente debe pasar por una redistribución del poder que le permite a los ciudadanos reclamar un espacio en la construcción de los futuros urbanos de la ciudad (Arnstein, 1969).

En ese sentido, hay una diferencia crítica entre el ritual vacío de la participación (mero espacio informativo) y la creación de espacios significativos que permiten la construcción de nuevo conocimiento y la toma de decisión informada por parte de los ciudadanos.

Siguiendo el pensamiento de Arnstein (1969) se determinan 8 niveles de la participación ilustrados con el uso de una escalera. Los primeros escalones hacen referencia a los niveles de “no-participación” que se limitan a una dinámica vertical de transmisión de conocimiento técnico y poco situado. A medida que se va avanzando en niveles más profundos de la participación es cuándo se comienza a avanzar en una complementariedad de los roles y una redistribución de las relaciones de poder, en dónde se puede hablar en una dinámica comunicativa real en dónde el emisor y el receptor comparten códigos y decodificadores comunes.

Con esto en mente, uno de los escalones más importantes en ese desarrollo de un escenario de participación legítimo tiene que ver con la transmisión de información y la construcción colectiva de conocimiento. Sin embargo, es muy importante resaltar que este momento no se debe dar de

forma uni-direccional y, por el contrario, debe garantizar la existencia de canales que permitan una construcción de conocimiento recíproca dónde también sea posible para los actores institucionales captar y aprender de los ciudadanos (ibid.) En ese sentido, múltiples académicos han concluido sobre la importancia del conocimiento y acceso a información como una herramienta crucial para poder avanzar en el ejercicio de la ciudadanía y la consecución del derecho a la ciudad (Fanstein, 2014 y Friedmann, 1987). Lo contrario, es decir, la asimetría del acceso a la información y el conocimiento refuerza la subordinación y restringe la capacidad de los ciudadanos de involucrarse activamente en las esferas de debate público (Laskey y Nicholls, 2019). Como lo demuestran estos autores una de las principales limitaciones a las que se enfrentan los ciudadanos en estas esferas tiene que ver con el conocimiento de terminología técnica y la comprensión de los planteamientos urbanísticos para resolver problemáticas territoriales. Estas limitaciones son a las que debe enfrentarse el grueso de los habitantes de espacios urbanos objeto de transformación o intervenciones. Si bien, como lo demuestra Caldeira (2019), usualmente existen dos perfiles de ciudadanos que participan con mayor presencia en estos espacios que son: ciudadanos expertos (arquitectos, urbanísticas, abogados) y ciudadanos activistas. Es muy importante involucrar a los otros ciudadanos que componen la mayoría de los habitantes del espacio urbano.

Así las cosas, evidenciamos la centralidad que tiene la consolidación de una estrategia pedagógica que permita continuar subiendo la escalera de la participación para acercarnos cada vez más a la construcción democrática de los espacios urbanos.

2.2. La educación popular de paulo freire como enfoque para la creación de experiencias significativas para la transformación de la ciudad.

Teniendo en cuenta lo anterior, el Equipo de Juntos Construimos propone la filosofía de educación popular de Paulo Freire (1967) como un enfoque esencial para los ejercicios de formación y pedagogía en la búsqueda de una participación auténtica en la co-construcción de espacios urbanos. Freire abogó por un modelo educativo que fomentara la concienciación crítica y la emancipación de los individuos, reconociendo la importancia de la colaboración y el diálogo en la transformación social. Su enfoque pone énfasis en la creación de espacios horizontales de

aprendizaje, donde tanto los educadores como los educandos participan activamente en un proceso de descubrimiento y reflexión conjunta. Al integrar este enfoque en los esfuerzos de participación ciudadana en la planificación urbana, se prioriza la valorización del conocimiento y la experiencia de los residentes locales, promoviendo una dinámica de intercambio y co-creación de saberes. De esta manera, la educación popular de Freire no solo proporciona herramientas para superar las barreras de acceso a la información técnica, sino que también empodera a los ciudadanos comunes, permitiéndoles desempeñar un papel significativo en la toma de decisiones que afectan directamente sus entornos urbanos. Al adoptar este enfoque, se fomenta una cultura de participación genuina, donde la educación se convierte en un instrumento de empoderamiento colectivo y de democratización de los procesos de transformación urbana.

2.3. Evaluación de la apropiación del aprendizaje.

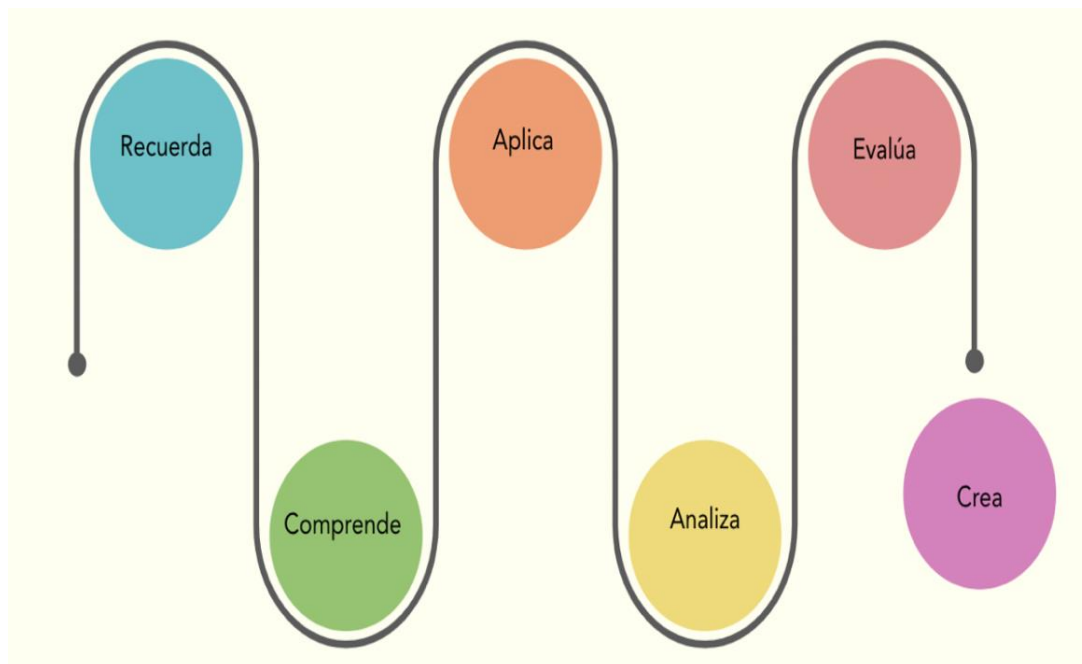
La adaptación de la taxonomía de Bloom (en Krathwohl, 2002) se plantea como una guía orientadora para la implementación de la estrategia de pedagogía y participación en el marco del proceso de formulación de las Actuaciones Estratégicas.

La Taxonomía de Bloom, concebida por Benjamin Bloom en 1956, propone un enfoque del aprendizaje que trasciende la mera memorización y busca fomentar un conocimiento cognitivo duradero. Se estructura en seis niveles de conocimiento progresivos que van desde la adquisición básica hasta la aplicación creativa y analítica. Estos niveles, que abarcan desde el conocimiento y comprensión hasta la síntesis y evaluación, se presentan como etapas fundamentales en la formación de habilidades que permiten a los estudiantes no solo resolver problemas, sino también crear y transferir conocimiento a situaciones novedosas.

La esencia de la Taxonomía de Bloom radica en su objetivo de capacitar a los educandos para que utilicen el conocimiento adquirido como una herramienta adaptable y aplicable. Al fomentar la capacidad de interpretar y relacionar conceptos, así como de argumentar y generar ideas innovadoras, esta metodología promueve un aprendizaje más profundo y significativo. Mediante la integración de estos niveles de conocimiento, la metodología aspira a que los ciudadanos

adquieran una comprensión integral que les permita abordar y enfrentar de manera efectiva los desafíos del mundo urbano en constante evolución.

Ilustración 1. Taxonomía de Bloom



Fuente: Elaboración propia, RenoBo – SDP. 2023

Al utilizar la taxonomía de Bloom, buscamos no solo evaluar el nivel de conocimiento adquirido por los participantes, sino también organizar y conceptualizar de manera efectiva el desarrollo de las actividades pedagógicas. Este enfoque nos permite estructurar las experiencias de aprendizaje de manera progresiva, asegurando que los participantes puedan avanzar de niveles de conocimiento más básicos a niveles más profundos de comprensión y aplicación. A través de este enfoque garantizamos que las actividades pedagógicas estén diseñadas de manera holística y equilibrada, abordando tanto aspectos cognitivo y psico-sociales. Por lo tanto, fomentamos una comprensión crítica y reflexiva del entorno urbano, promoviendo así la participación de los ciudadanos en la toma de decisiones relacionadas con su comunidad y su entorno. Este enfoque facilita el desarrollo de un ambiente de aprendizaje horizontal, donde se valora y se promueve la participación de los participantes, lo que resulta fundamental para fortalecer la capacidad de los ciudadanos para desempeñar un papel significativo en la configuración de su entorno urbano.

De esta forma, al utilizar la taxonomía de Bloom como guía orientadora, no solo estamos evaluando el nivel de conocimiento de los participantes, sino también promoviendo un proceso de aprendizaje significativo que tiene como objetivo empoderar a los ciudadanos para que sean agentes activos en la construcción de procesos ciudadanos inclusivos y participativos.

2.4. Enfoque de participación.

De acuerdo con el documento Diagnóstico e Identificación de Factores Estratégicos de la Política Pública Distrital de Participación Incidente de Bogotá elaborado por la Secretaría Distrital de Gobierno y el IDPC (2023-2024), la noción de participación incidente se presenta como un concepto en evolución, que abarca una dinámica más amplia que la simple participación ciudadana.

Se reconoce como una acción proactiva llevada a cabo por sujetos sociales y políticos, quienes buscan involucrarse activamente en asuntos de interés público. Esta forma de participación va más allá de los límites convencionales de la ciudadanía, considerando incluso a aquellos actores que tradicionalmente se han excluido de los procesos de toma de decisiones, como los niños, niñas y adolescentes. Se entiende que la participación incidente implica no solo un derecho exigible al Estado, sino también un ejercicio cotidiano y una condición esencial para el funcionamiento de un Estado Social de Derecho y una sociedad verdaderamente inclusiva y democrática. Esta perspectiva reconoce la diversidad de voces y la autonomía de la ciudadanía en la construcción colectiva de realidades en la búsqueda de soluciones para desafíos compartidos. En este sentido, se pone de relieve la importancia de establecer dinámicas más equitativas y colaborativas entre el Estado y la sociedad, que permitan una toma de decisiones más informada y participativa en asuntos de interés colectivo.

En ese sentido, la estrategia metodológica de participación propuesta se centra en el diagnóstico y la definición de prioridades para la formulación de manera participativa. A través de este enfoque, se busca involucrar a diversos actores en todas las fases del diseño, implementación, monitoreo y mantenimiento de espacios públicos. Este proceso de interacción y colaboración se

orienta hacia la identificación de necesidades y la comprensión profunda de las demandas cambiantes de la comunidad. Este tipo de ejercicios fomentan la confianza y fortalecen la conexión emocional con los espacios públicos, se promueve la creación de entornos urbanos más significativos y adaptados a las necesidades de la población.

Esta aproximación implica una cuidadosa evaluación de las necesidades y aspiraciones de la comunidad, que se lleva a cabo a través de un proceso colaborativo y abierto. Al priorizar el diagnóstico, se busca comprender las complejidades y diversidades del entorno urbano, reconociendo las particularidades de cada área y las voces únicas de sus habitantes. Este enfoque no solo facilita la identificación de desafíos y oportunidades clave, sino que también establece las bases para una acción inclusiva y significativa.

La estrategia metodológica de participación, basada en el diagnóstico y la definición de prioridades para la formulación de manera participativa, se alinea con la noción de co-creación. Como Schaban-Maurer (2013) destaca, la co-creación es un proceso activo que involucra a diversos actores y abre nuevas oportunidades para que los ciudadanos participen en todas las etapas del diseño, implementación, monitoreo y mantenimiento de espacios públicos.

En el desarrollo de las actividades se promueve el uso de dinámicas creativas y acciones informales, como lo sugiere Castro (2021), al señalar la asociación del juego con valores como el aprendizaje, la eficiencia, la sociabilidad, la creatividad y la experimentación. Estas dinámicas permiten la ruptura de relaciones tensas de poder y el incentivo del involucramiento activo de los participantes al tocar en la motivación intrínseca de las personas. Se privilegian las dinámicas que aprovechan la creatividad en lugar de espacios rígidos de participación.

Además, esta estrategia se basa en un enfoque de pequeña escala, en línea con muchos de los nuevos modelos participativos. Se llevan a cabo actividades prácticas en entornos locales funcionales y en grupos reducidos, lo que, como se ha demostrado en varios proyectos exitosos, fomenta la construcción de relaciones y la generación de beneficios mutuos. Estudios de estos proyectos han identificado que las interacciones en pequeñas escalas ofrecen una amplia variedad de resultados y que resultan ser productivos, imaginativos y atractivos, especialmente en un momento en el que el interés en las actividades comunitarias tradicionales está

disminuyendo en muchos lugares (Luck, 2018). Esta estrategia, en su conjunto, tiene como objetivo empoderar a la comunidad y promover una participación activa y significativa en la transformación de los espacios.

Tabla 1. Momentos del proceso de participación

Comprensión	Soluciones	Empoderamiento
Identificación de retos en el territorio	Se evalúa la efectividad	Capacidad creativa
Conocimiento de la comunidad	La posibilidad de adopción	Inclusión social
	La replicabilidad	
Equilibrar relaciones de poder		
Prácticas democráticas		
Aprendizaje mutuo		

Fuente: Tomado de Artur y Sopjani (2022)

En el contexto del proceso de formulación de las actuaciones estratégicas, se reconoce la limitación en cuanto a la posibilidad de una participación masiva que abarque a todos los residentes de la Actuación Estratégica. Esta situación impulsa la adopción de un enfoque selectivo y estratégico que se enfoca en establecer vínculos significativos con una diversidad de actores presentes en distintas partes del territorio, cada uno con perfiles y necesidades específicas.

El proceso de participación, aunque no masivo, se vuelve aún más significativo al priorizar la conexión y colaboración con una amplia gama de actores comunitarios. Esta interacción fomenta un sentido de pertenencia y compromiso cívico, fortaleciendo la cohesión social y contribuyendo a la creación de una visión colectiva inclusiva y equitativa para el desarrollo del territorio. A pesar de las limitaciones logísticas, este enfoque estratégico demuestra un compromiso genuino de

trabajar en estrecha colaboración con la comunidad para asegurar que las decisiones adoptadas reflejen las necesidades y aspiraciones de todos los actores involucrados.

Top of Form

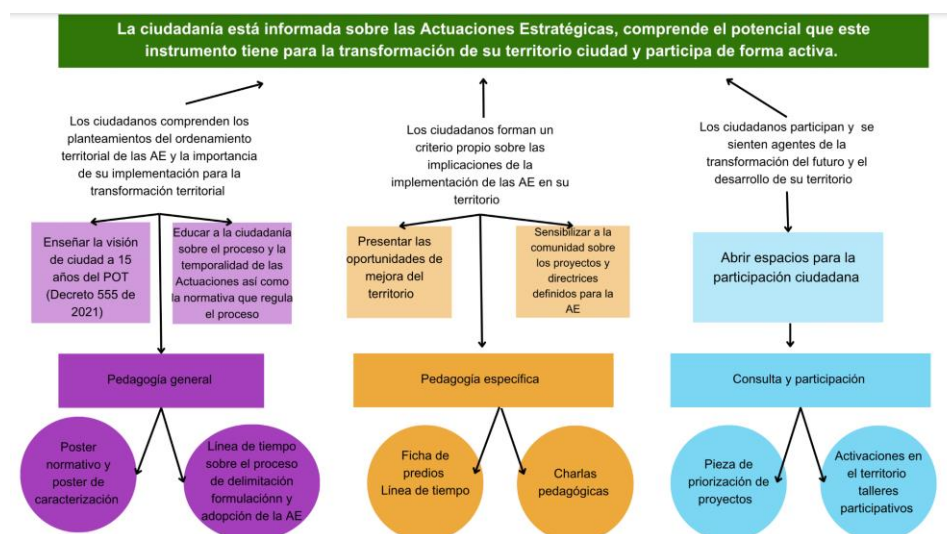
Bottom of Form

Asimismo, se promueve una mentalidad proactiva y de solución de problemas a través del fomento de la participación activa y la colaboración entre los diversos actores involucrados. Al cultivar un ambiente propicio para la generación de ideas y la innovación, esta estrategia busca no solo abordar las necesidades inmediatas de la comunidad, sino también preparar el terreno para un desarrollo sostenible y equitativo a largo plazo. Esta perspectiva de largo alcance responde a la necesidad de abordar los desafíos complejos que enfrenta el entorno urbano actual, al tiempo que promueve un sentido de pertenencia y compromiso cívico entre los residentes locales.

3. Presentación de la Estrategia Pedagógica y Despliegue.

A continuación, se presenta la teoría de cambio que sustenta la propuesta metodológica planteada:

Ilustración 2 Teoría de cambio



Fuente: RenoBo 2023

El acercamiento al territorio por parte de las instituciones que lideraran la adopción, implementación y desarrollo de las Actuaciones Estratégicas, es fundamental para garantizar la construcción de vínculos de confianza y diálogo. Por eso, el despliegue de la estrategia pedagógica se da en espacios comunitarios en los territorios de las Actuaciones Estratégicas.

Se consolidaron puntos de atención en distintos espacios del territorio en salones comunales y en puntos neurálgicos de las Actuaciones Estratégicas en el Camión Vitrina en horarios y localizaciones diversas con el objetivo de alcanzar a más población de distintos perfiles socio-demográficos que habitan el territorio.

El principio de la metodología se basa en lograr atenciones uno a uno, basados en la comprensión que adelanta el filósofo Paulo Freire (en Monclús, 1988) que argumenta que a partir de la realidad existencial de cada individuo se construye el conocimiento. Por ello, se propone una dinámica de relacionamiento personalizada, en dónde los dos actores (funcionario y ciudadano) puedan indagar en la historia y experiencia individual de cada uno y generar un diálogo constructivo a partir de ese relacionamiento.

En ese sentido, los dispositivos pedagógicos planteados, como lo mencionamos anteriormente permiten una construcción incremental del conocimiento hasta llegar a un momento de formación del pensamiento crítico para que las personas puedan construir sus propias conclusiones y contribuir de forma activa, informada y empoderada a los procesos de construcción de su territorio y consolidación de las propuestas desde lo urbano para contribuir al mejoramiento de las dinámicas urbanas, sociales y económicas de los territorios intervenidos. La implementación de la metodología se fundamenta en una secuencia cuidadosamente estructurada de etapas que reflejan los niveles de la Taxonomía de Bloom, permitiendo así una comprensión progresiva y significativa de los temas abordados. Comenzando desde el nivel inicial de conocimiento y comprensión, la metodología fomenta gradualmente la aplicación, el análisis, la evaluación y la generación creativa de ideas entre los participantes.

Mediante enfoques participativos y dinámicas de aprendizaje experiencial, la metodología busca no solo transmitir información técnica relevante, sino también promover un diálogo crítico y constructivo entre la comunidad y los planificadores o expertos involucrados en la Actuación

Estratégica. Al destacar la importancia de la interacción entre teoría y práctica, esta metodología aspira a estimular un compromiso activo y una comprensión más profunda de las implicaciones de la intervención propuesta en el contexto urbano local.

Este enfoque metodológico se materializa en una batería de instrumentos alineados con los objetivos de aprendizaje propuestos en la Taxonomía de Bloom. Estos instrumentos han sido adaptados y probados en procesos pedagógicos participativos similares, lo que ha permitido afinar su efectividad y pertinencia en entornos de aprendizaje comunitario. Al utilizar estos instrumentos, se garantiza una progresión gradual y coherente a lo largo de los niveles de conocimiento para la construcción de un pensamiento crítico.

Considerando el enfoque selectivo y estratégico de la estrategia de participación, su despliegue en las Actuaciones Estratégicas se adapta de manera flexible y personalizada para abordar las particularidades y necesidades específicas de cada comunidad en su respectivo territorio. Se reconoce la importancia de adaptar el proceso a las características diferenciales de cada espacio, lo que implica utilizar los espacios de atención definidos para el proceso. Al implementar este enfoque, se prioriza el diálogo cooperativo y la atención individualizada, lo que fomenta una comprensión más profunda de las dinámicas locales y promueve la construcción de relaciones sólidas y significativas con los diversos actores comunitarios. Este despliegue estratégico busca garantizar que la participación sea inclusiva y representativa, al tiempo que se ajusta a las particularidades y necesidades específicas de cada territorio en el marco de las Actuaciones Estratégicas.

Los resultados generados por este proceso participativo son sistematizados en instrumentos diseñados específicamente para este fin. Esta sistematización garantiza la recopilación precisa y detallada de las diversas contribuciones y perspectivas aportadas por los participantes. Estos registros y análisis se convierten en recursos fundamentales, que proporcionan información para la fase de formulación y para las etapas posteriores de adopción de las Actuaciones Estratégicas. La integración de estos aportes diversos y su consiguiente análisis sistemático se espera que se traduzca en un insumo para la toma de decisiones más informada y contextualizada. Al utilizar estos insumos como base, se busca que se fomente la implementación de estrategias que reflejen

las necesidades y aspiraciones de la comunidad, fortaleciendo así la eficacia y relevancia de las acciones propuestas dentro del marco del POT.

3.1. Batería de instrumentos de pedagogía y participación

A continuación, se presenta la batería de instrumentos para la participación y la pedagogía. Particularmente para los insumos de pedagogía se explica la articulación con la filosofía de Freire, el momento de la construcción del pensamiento crítico de la taxonomía de Bloom y su alineación con las etapas de formulación de las Actuaciones Estratégicas.

3.1.1. Pedagogía general:

Ilustración 3 Herramienta normativa Actuación Estratégica

Herramienta: Normativa AE

Realizar pedagogía general sobre las actuaciones estratégicas con el objetivo de informar a las personas y contribuir al proceso de construcción de conocimiento basado en hechos y realidades en un lenguaje claro y comprensible a todo público.

Formato	Tiempo de desarrollo	Objetivo de aprendizaje
<ul style="list-style-type: none"> Material impreso 	<ul style="list-style-type: none"> 1 hora 1 facilitador 	<ul style="list-style-type: none"> Recuerda

Pasos:

- 01 Evaluar el nivel de conocimiento del ciudadano. Se inicia por un momento de escucha activa para evaluar el nivel de conocimiento
- 02 Antes respuestas negativas, incorrectas o dudosas, el profesional expone el material impreso orientando su lectura por los distintos momentos, haciendo claridad el alcance de las actuaciones estratégicas y sus fines.

Beneficios:

Los ciudadanos entienden las generalidades de la actuación estratégica y conservan información impresa que los conecta con canales de difusión de la empresa.

Tips:

Usar ejemplos e información de contexto para que la apropiación de la información sea suficiente

Solicitar al ciudadano o grupo responder nuevamente la pregunta para insistir en puntos débiles e incluso el nivel de apropiación.



Imagen del dispositivo

Fuente: RenoBo 2023

Ilustración 4 Herramienta línea de tiempo normativa Actuación Estratégica

Herramienta: línea de tiempo normativa AE

Realizar pedagogía general sobre los momentos normativos de las Actuaciones estratégicas con el objetivo de informar a las personas y contribuir al proceso de construcción de conocimiento

Formato	Tiempo de desarrollo	Objetivo de aprendizaje
<ul style="list-style-type: none"> Material impreso 	<ul style="list-style-type: none"> 20 hora 1 facilitador 	<ul style="list-style-type: none"> Recuerda

Pasos:

- 01** Evaluar el nivel de conocimiento del ciudadano. Se inicia por un momento de escucha activa para evaluar el nivel de conocimiento
- 02** Antes respuestas negativas, incorrectas o dudosas, el profesional expone el material impreso orientando su lectura por los distintos momentos, haciendo claridad el alcance de las actuaciones estratégicas y sus fines.

Beneficios:

Los ciudadanos entienden los momentos de la adopción de las Actuaciones Estratégicas

Tips:

Usar ejemplos e información de contexto para que la apropiación de la información sea suficiente

Solicitar al ciudadano o grupo responder nuevamente la pregunta para insistir en puntos débiles e incluso el nivel de apropiación.



Fuente: RenoBo 2023

3.1.2. Pedagogía específica:

Ilustración 5 Herramienta normativa Actuación Estratégica

Herramienta: ¿Diagnóstico Territorial Pasado, Presente y Futuro?

Realizar pedagogía general sobre las actuaciones estratégicas con el objetivo de informar a las personas y contribuir al proceso de construcción de conocimiento basado en hechos y realidades en un lenguaje claro y comprensible a todo público.

Formato	Tiempo de desarrollo	Objetivo de aprendizaje
<ul style="list-style-type: none"> Material impreso 	<ul style="list-style-type: none"> 1 hora 1 facilitador 	<ul style="list-style-type: none"> Comprende
Pasos: <ol style="list-style-type: none"> 01 Sensibilizar al ciudadano sobre las oportunidades de mejora del territorio y los potenciales del mismo. 02 	Beneficios: <p>Los ciudadanos entienden las generalidades de un plan parcial y conservan información impresa que los conecta con canales de difusión de la empresa.</p>	Tips: <p>Usar ejemplos e información de contexto para que la apropiación de la información sea suficiente</p> <p>Solicitar al ciudadano o grupo responder nuevamente la pregunta para insistir en puntos débiles e incluso el nivel de apropiación.</p>

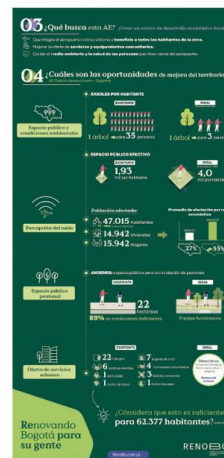


Imagen del dispositivo

Fuente: RenoBo 2023

Ilustración 6 Herramienta ¿Qué es la Actuación Estratégica_territorio?

Herramienta: ¿Qué es la Actuación Estratégica_territorio?

Realizar pedagogía general sobre las actuaciones estratégicas con el objetivo de informar a las personas y contribuir al proceso de construcción de conocimiento basado en hechos y realidades en un lenguaje claro y comprensible a todo público.

Formato	Tiempo de desarrollo	Objetivo de aprendizaje
<ul style="list-style-type: none"> Material impreso 	<ul style="list-style-type: none"> 1 hora 1 facilitador 	<ul style="list-style-type: none"> Recuerda
Pasos: <ol style="list-style-type: none"> 01 Evaluar el nivel de conocimiento del ciudadano. Se inicia por un momento de escucha activa para evaluar el nivel de conocimiento 02 Antes respuestas negativas, incorrectas o dudosas, el profesional facilita el material impreso orientando su lectura por los distintos momentos, haciendo claridad el alcance de las actuaciones estratégicas y sus fines. 	Beneficios: <p>Los ciudadanos entienden las generalidades de la actuación estratégica y conservan información impresa que los conecta con canales de difusión de la empresa.</p>	Tips: <p>Usar ejemplos e información de contexto para que la apropiación de la información sea suficiente</p> <p>Solicitar al ciudadano o grupo responder nuevamente la pregunta para insistir en puntos débiles e incluso el nivel de apropiación.</p>

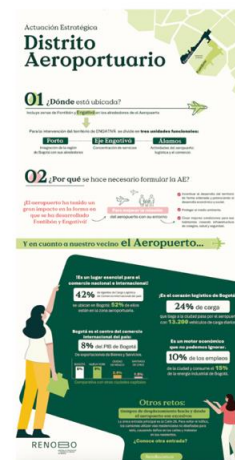


Imagen del dispositivo

Fuente: RenoBo 2023

3.1.3. Consulta y Participación

Ilustración 7 Herramienta Escalera de participación (Arnstein, 1969)

Herramienta: Escalera de participación (Arnstein, 1969)

La escalera de subida al camión vitrina tiene la intención de sensibilizar a las personas sobre los distintos niveles de la participación y sensibilizar frente al hecho que los espacios de diálogo permiten avanzar en el nivel de incidencia conducidos por la iniciativa y la voluntad real de entrar a un espacio de creación y diálogo conjunto

Formato	Tiempo de desarrollo	Objetivo de aprendizaje
<ul style="list-style-type: none"> Sensibilización, proceso experiencial 	<ul style="list-style-type: none"> permanente 1 facilitador 	<ul style="list-style-type: none"> Comprende
Pasos: <p>01 El grupo convocado o el ciudadano que se aproxima al camión vitrina es recibido por el profesional encargado, Independientemente de si puede o no usar escaleras, se referencian los distintos escalones de participación: Información, Consulta, Alianza y Cooperación.</p>	Beneficios: <p>Los ciudadanos conocen los niveles de participación ciudadana. Identifican en cuál están y como avanzar al siguiente nivel</p>	Tips: <p>Los ciudadanos conocen los niveles de participación ciudadana. Identifican en cuál están y como avanzar al siguiente nivel</p>



Imagen del dispositivo

Fuente: RenoBo 2023

Ilustración 8 Herramienta ficha de predios

Herramienta: Ficha de predios

Brindarle a la ciudadanía herramientas para conocer la realidad sobre su predio en relación con el desarrollo de la Actuaciones Estratégicas

Formato	Tiempo de desarrollo	Objetivo de aprendizaje
<ul style="list-style-type: none"> Material impreso 	<ul style="list-style-type: none"> 1 hora 1 facilitador 	<ul style="list-style-type: none"> Analiza Aplica
Pasos: <p>01 Una vez se haya realizado toda la pedagogía sobre las Actuaciones Estratégicas. Se procede a la ubicación del predio del ciudadano en el plano de la Actuación.</p> <p>02 Llenar con el ciudadano la ficha de predios</p>	Beneficios: <p>Los ciudadanos entienden las generalidades de la situación de su predio con respecto a la Actuación Estratégica .</p>	Tips: <p>Explicar conceptos técnicos urbanísticos en relación con el uso del suelo.</p>

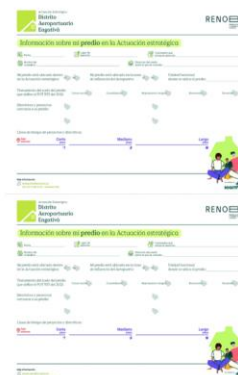




Imagen del dispositivo

Fuente: RenoBo 2023

Ilustración 9 Herramienta consultas para una mejor ciudad

Herramienta: Consultas para una mejor ciudad

La escalera de subida al camión vitrina tiene la intención de sensibilizar a las personas sobre los distintos niveles de la participación y sensibilizar frente al hecho que los espacios de diálogo permiten avanzar en el nivel de incidencia conducidos por la iniciativa y la voluntad real de entrar a un espacio de creación y diálogo conjunto

Formato	Tiempo de desarrollo	Objetivo de aprendizaje	
<ul style="list-style-type: none"> Sensibilización, proceso experiencial 	<ul style="list-style-type: none"> 1-3 horas 1 facilitador 	<ul style="list-style-type: none"> Evalúa 	  <p>Imagen del dispositivo</p>
Pasos: <ol style="list-style-type: none"> acceso al punto de atención y se realiza una explicación detallada de las AE y las directrices. Se realiza un acompañamiento en la lectura de las preguntas pero no una influencia en los aportes por parte del facilitador Se brinda el tarjetón de consulta y se realiza el acto de votación en la urna (fortalece el sentido democrático del proceso) 	Beneficios: <p>Los ciudadanos participan e identifican preferencias sobre opciones de consulta. Generan insumos que orientan las gestiones futuras y el diseño de actividades a la medida</p>	Tips: <p>Recaltar el sentido anónimo de la actividad así como que no configura un espacio decisorio sino meramente consultivo</p> <p>Aclarar la forma y tiempo cómo se comunicarán los resultados</p>	

Fuente: RenoBo 2023

Ilustración 10 Herramienta formato participación

Actuación Estratégica
Distrito Aeroportuario Engativá

RENOBO
EMPRESA DE RENOVACIÓN
Y DESARROLLO URBANO
DE BOGOTÁ

Fecha: _____ Lugar: _____

Participantes: _____ Diligenciado por: _____

	REVERDECER	MOVILIDAD	CIUDAD INTELIGENTE	CUIDADO	PATRIMONIO	REACTIVACIÓN
Lugar de registro						
Detalles relevantes						

MÁS INFORMACIÓN:
www.renobo.com.co
Tel: (+57) 1 359 94 94 - Extensión: 900
E-mail: atencionalciudadano@renobo.com.co

UNA EMPRESA DE
BOGOTÁ

Fuente: RenoBo 2023

Ilustración 11 Recorrido con líderes comunitarios



Fuente: RenoBo 2023

Ilustración 12 Formato taller de creación de ideas



Fuente: RenoBo 2023

El taller de identificación de identidad del territorio actúa como un catalizador clave dentro de este enfoque participativo. Proporciona un espacio para el intercambio de ideas y reflexiones colectivas que profundizan la comprensión de la historia, las tradiciones y las aspiraciones compartidas de la ciudadanía participante. A través de este diálogo colaborativo, se fortalece el sentido de pertenencia y se fomenta una identidad territorial sólida y unificada, cuyos resultados se incorporan a la toma de decisiones y la planificación estratégica de las Actuaciones Estratégicas.

Ilustración 13 Taller de creación de ideas

Taller de creación de ideas
Queremos escucharte: cuéntanos cuales son tus prioridades de desarrollo para tu territorio

Pilar	Directrices	Proyectos	¿Cuál es mi mayor preocupación?	¿Cómo sería mi territorio ideal?
Reverdecer	Establecer una conexión vital que preserve el entorno ecológico y el paisaje que rodea el aeropuerto	<ul style="list-style-type: none"> Conectar el humedal Capellanía, el canal de los Ángeles a través de un corredor verde de la Avenida Longitudinal de Occidente Reverdecer las zonas de la calle 65a (Calle de los Ángeles) entre la carrera 55 y la carrera 57 Reverdecer el parque de Alamos 		
	Generar nuevos espacios públicos y mejorar los existentes	<ul style="list-style-type: none"> Generar 10 hectáreas nuevas de espacio público en la Unidad Funcional Puerta (un mejor espacio público que permita crear una división entre la zona industrial y las zonas de vivienda) Habilitar 2 hectáreas de espacio público nuevo en la zona de la Unidad Funcional Eje Engativá 		
Movilidad	Mejorar el espacio público para promover la movilidad sostenible en Bogotá	<ul style="list-style-type: none"> Consolidar la Calle 64 desde la Av. Calle 63 hasta el centro fundacional de Engativá. Consolidar la Carrera 122 desde la Calle 63 hasta el centro fundacional de Engativá. 		
Cuidado	Generar nueva y mejor infraestructura para la oferta de servicios sociales y de cuidado	<ul style="list-style-type: none"> Construir dos nodos de equipamiento para aumentar la oferta de servicios como educación básica, primaria y secundaria, servicios de salud, espacios culturales y servicios de seguridad como un CAI 		

RENOBO
EMPRESA DE RENOVACIÓN Y DESARROLLO URBANO DE BOGOTÁ

Renobo.com.co

Fuente: RenoBo 2023

A través de discusiones colaborativas, se determinan las necesidades centrales de la ciudadanía, proporcionando una base sólida para la planificación estratégica de acciones concretas dentro de las Actuaciones Estratégicas. De allí se levantarán insumos para la fase de formulación con base en las directrices de lo público.

La flexibilidad de esta metodología radica en su capacidad para adaptarse y ajustarse a las particularidades y disposición de espacios de cada territorio de desarrollo. Su enfoque situado y sensible a las características específicas de los actores y las dinámicas locales permite una adaptación efectiva de los contenidos y estrategias de aprendizaje, garantizando así que la participación y el compromiso de la comunidad se optimicen en el contexto de su realidad territorial. De acuerdo con esta batería se utiliza uno u otro instrumento de la batería de dispositivos, según las características específicas de cada territorio.

4. Despliegue en Actuación Estratégica Distrito Aeroportuario: estrategia de pedagogía

4.1. Breve contexto del territorio y la ciudadanía residente del entorno

El Plan de Ordenamiento Territorial Bogotá Verdece 2022 – 2035 establece la creación de Actuaciones Estratégicas, instrumentos de planificación de segundo nivel. Entre estas, se encuentra la Actuación Estratégica Distrito Aeroportuario Engativá (AEDA), la cual abarca áreas de la localidad de Engativá.

La Actuación Estratégica Distrito Aeroportuario Engativá, con un área de 381,72 hectáreas, limita con el Aeropuerto El Dorado al sur y con diversos segmentos como el canal Los Ángeles y la calle 66A al norte, la Avenida Ciudad de Cali al este y el río Bogotá al oeste. Además, colinda con el polígono designado para la Actuación Estratégica Distrito Aeroportuario Fontibón, que aborda la planificación integral del borde del aeropuerto para la localidad de Fontibón.

En la AEDA Engativá, los estratos predominantes son principalmente de estrato 2, reflejando una realidad socioeconómica específica que influye en el tejido comunitario y las dinámicas urbanas. Según el censo de población de 2018, la población de la AEDA Engativá asciende a 62,377 personas, representando el 7,9% de la población total de la localidad de Engativá, la cual alcanza la cifra de 792,518 habitantes. Esta concentración poblacional se distribuye en 20,685 hogares y 19,558 viviendas dentro del polígono delimitado, lo que resulta en una densidad poblacional de 117 habitantes por hectárea, una cifra que contrasta con la densidad promedio de 221 habitantes por hectárea en la localidad de Engativá.

En términos demográficos, la AEDA Engativá refleja una distribución etaria similar a la de la localidad en general, aunque se destacan diferencias notables en la proporción de ciertos grupos de edad, como la población de 20 a 29 años y la población de 60 a 69 años. Resulta pertinente considerar el informe de la SDIS que caracteriza la población de la localidad de Engativá para el 2021, el cual subraya la presencia de poblaciones en situación de vulnerabilidad, una realidad que demanda enfoques sensibles y soluciones inclusivas en el diseño y la implementación de la AEDA.

En este sentido, el índice de pobreza multidimensional (IPM) en las UPZ de Engativá y Álamos se sitúa en 8,6% y 1,5% respectivamente, evidenciando desafíos significativos en términos de condiciones de vida. Además, el análisis de pobreza subjetiva revela que el 20,8% de los hogares de la UPZ Engativá se considera pobre, mientras que esta cifra disminuye ligeramente al 14,4% en la UPZ Álamos, indicando la necesidad de estrategias específicas para abordar esta problemática en ambos sectores.

En el ámbito laboral, se observa una disparidad en las tasas de desempleo y ocupación entre las UPZ de Engativá y Álamos. Mientras que la UPZ Álamos registra una tasa de desempleo más baja en comparación con el promedio de la localidad y la ciudad, la UPZ Engativá enfrenta uno de los índices más altos de desempleo dentro de la localidad de Engativá, resaltando la importancia de implementar iniciativas orientadas a estimular la ocupación laboral y el emprendimiento dentro de la AEDA Engativá.

Las condiciones socioeconómicas identificadas en la AEDA Engativá, que se caracterizan por una densidad poblacional significativa, una distribución demográfica diversa y marcadores persistentes de pobreza y desempleo, presentan desafíos cruciales para el diseño e implementación de una estrategia pedagógica efectiva y significativa en el contexto de las actuaciones estratégicas. La diversidad de perfiles socioeconómicos y la presencia de poblaciones en situación de vulnerabilidad subrayan la necesidad de adoptar enfoques inclusivos y sensibles, que prioricen la participación activa de la comunidad local en la toma de decisiones y el diseño de soluciones adaptadas a sus necesidades específicas. En este sentido, la estrategia pedagógica aspira a empoderar a los residentes, fomentando la conciencia comunitaria y promoviendo la adquisición de habilidades y conocimientos prácticos que estimulen la

participación, en un esfuerzo por fomentar la integración de la comunidad en el proceso de formulación de las actuaciones.

4.2. Descripción de las características del punto y dinámica de atención

En el marco de la etapa de formulación, se estableció un mecanismo de atención que tuvo lugar en la casa de proyecto durante las tardes de los días miércoles, jueves y viernes, desde la 1 de la tarde hasta las 6 de la tarde y algunos sábados. Este espacio se diseñó estratégicamente para albergar las diversas actividades y talleres que se llevaron a cabo siguiendo la propuesta metodológica de la circulación museográfica. Desde el mes de octubre, se puso en marcha la implementación progresiva de las acciones pedagógicas y estrategias de participación, permitiendo así una mayor interacción y colaboración entre los participantes y facilitadores del proyecto.

Además de las actividades en la casa de proyecto, se amplió la cobertura de atención a través de un camión vitrina que se desplazaba a tres puntos estratégicos del Distrito Aeroportuario Engativá. Este enfoque móvil permitió acercarse a aquellas comunidades donde se identificó una alta necesidad de información y educación, así como en aquellos espacios donde líderes comunitarios identificados solicitaban específicamente la presencia y la atención del proyecto. Esta estrategia se estableció con el propósito de fomentar un mayor alcance y participación comunitaria, además de abordar de manera más efectiva las necesidades y preocupaciones locales.

Las convocatorias para las actividades se difundían mediante una combinación de estrategias, que incluían la distribución de volantes informativos en lugares estratégicos, así como la realización de llamadas directas a líderes comunitarios y presidentes de Juntas de Acción Comunal (JAC). Además, se empleaba el método de bola de nieve, donde los participantes existentes eran alentados a invitar a otros miembros de la comunidad a unirse al proyecto, fomentando así la participación y el compromiso de un número cada vez mayor de personas en las actividades comunitarias.

Durante las jornadas de atención tuvimos los siguientes números de ciudadanos participantes:

Tabla 2 Asistencias en las jornadas de atención

Actividad	Fecha	Lugar	Número de atenciones	Punto de atención
Atención Camión Vitrina Miércoles 18 de octubre de 2 a 6pm- JAC Villa Claver	18/10/23	Jac Villa Claver	25	Camión
Atención Camión Vitrina Viernes 20 de octubre de 2 a 6pm- JAC álamos	20/10/23	Jac Álamos	16	Camión
Atención Camión Vitrina Viernes 27 de octubre de 2 a 6pm- Parque Fundacional de Engativá	27/10/23	Parque Fundacional de Engativá	2	Camión
Atención Camión Vitrina Jueves 2 de noviembre de 2 a 5pm- Calle 64D#105G-31	2/11/23	Calle 64D#105G-31	2	Camión
Recorrido con líderes comunitarios 9 de noviembre 2023	9/11/23	Recorrido	5	Camión
Miércoles 8 de noviembre de 2023 de 2-6 p.m JAC Villa Claver	9/11/23	Jac Villa Claver	6	JAC
Atención Camión Vitrina viernes 10 de noviembre de 2-5pm Parque Álamos	10/11/23	Parque álamos	6	Camión
Viernes 10 de noviembre de 2-6pm JAC Barrio Laureles	10/11/23	Jac Barrio Laureles	10	JAC

Casa Atención del proyecto/JAC San Antonio: 31 jornadas completas de atención de 2-6pm miércoles, jueves, viernes durante el mes de octubre y noviembre.	Octubre- Noviembre	Casa de proyecto JAC San Antonio	104	Casa proyecto
--	-----------------------	---	-----	---------------

Fuente: RenoBo 2023

Tabla 3 Ciudadanos participantes según punto de atención

CIUDADANOS REGISTRADOS	203	jornadas
CASA DE PROYECTO	104	31
CAMIÓN VITRINA	99	12
ENCUENTROS JAC	16	2
COMISIÓN DE GOBIERNO JAL ENGATIVÁ	-	-
MESA DE GESTIÓN TERRITORIAL	-	-
Recorrido del territorio	5	1

Fuente: RenoBo 2023

En las jornadas de atención con todos los ciudadanos que se acercaban a los puntos se hacía un ejercicio de pedagogía general y específica. Durante las atenciones a los ciudadanos se seguía el orden planteado en la metodología con el sentido del recorrido lógico para favorecer la construcción crítica del conocimiento. Al mismo tiempo se incentivaba una dinámica de diálogo entre el funcionario y el ciudadano.

4.3. Descripción de las estrategias de co-construcción creación

El proceso de participación se desarrolló de acuerdo con una secuencia inspirada en el modelo de *Design Thinking* y procesos de participación en contextos urbanos.

Para ello, se siguen los momentos de la participación representados en la siguiente matriz:

Tabla 4 Matriz momentos de participación

Identificar la Realidad territorial	Ideación e visualización	Sistematización y ajuste	Integración
<p>Mapeo de la realidad territorial Identificación de procesos, dinámicas e iniciativas comunitarias</p> <p>“empatizar”</p> <p>Asumir la voz de los habitantes como la voz de los expertos sobre su propio territorio y realidad</p>	<p>Espacio de creación, ideas de solución Creación colectiva de alternativas</p>	<p>Sistematización de resultados Producción de informe de resultados</p> <p>Ajuste técnico a la realidad territorial</p>	<p>Integración de los resultados a la formulación</p>

Fuente: RenoBo 2023

El desarrollo del enfoque de participación de acuerdo con estos 4 momentos permite una progresión lógica y coherente con la propuesta conceptual y metodológica que se plantea para las Actuaciones Estratégicas. Para ello se usa como fuentes complementarias el mapeo de actores y el diagnóstico socio-económico de la fase de formulación.

En el contexto de la Actuación Estratégica Distrito Aeroportuario Engativá, se llevaron a cabo dos actividades fundamentales: taller de identificación de prioridades de desarrollo y el taller de identificación de identidad. Adicionalmente, se recolectaron aportes a través del dispositivo de priorización y el dispositivo de cuaderno de campo.

Estos eventos se realizaron parcialmente en la casa del proyecto, un espacio designado para fomentar el diálogo y la participación comunitaria. A lo largo de un periodo de tres semanas, se convocó activamente a los ciudadanos a participar en estos talleres a través de las juntas de acción comunal con el fin de incentivar la participación activa de los ciudadanos de distintos territorios de la Actuación Estratégica.

Además de estas actividades, se implementó el dispositivo de priorización de directrices, que sirve como una herramienta práctica para evaluar y clasificar las propuestas de las directrices y determinar las prioridades de la ciudadanía. Estos dispositivos permiten una evaluación de las necesidades y aspiraciones de la ciudadanía participante, facilitando la generación de estrategias en la etapa de formulación que refleje las demandas y expectativas de los residentes de la Actuación Estratégica Distrito Aeroportuario Engativá.

Además, las actividades se desarrollaron también en varios puntos de atención estratégicos a lo largo de la localidad, con especial énfasis en la implementación del innovador camión vitrina. Este enfoque multifocal y móvil permitió una mayor accesibilidad para los residentes y buscó garantizar una participación inclusiva de diversas comunidades en todo el distrito. El camión vitrina, al servir como un punto de encuentro itinerante, facilita un diálogo continuo, permitiendo así una comprensión diversa de las necesidades y prioridades de desarrollo de la comunidad en su conjunto.

Para facilitar el desarrollo del taller de las actividades de priorización se realizó una selección de las directrices y proyectos sobre los que los ciudadanos podrían participar de forma más incidente.

4.4. Identificación de dispositivos utilizados y justificación

Siguiendo los momentos de construcción del conocimiento y pensamiento crítico se utilizaron todos los dispositivos asociados con los momentos del pedagogía general y pedagogía específica. Los materiales como se evidencia en las fichas presentadas anteriormente se presentaban con un formato de infografías y planos. Se realizaba la explicación a los ciudadanos y se hacía una lectura conjunta de cada instrumento mientras se generaba un diálogo con entre el ciudadano y el funcionario.

Ilustración 14 Pedagogía general. Fotografía de una sesión de pedagogía general con los insumos diseñados para ello



Fuente: RenoBo 2023

Ilustración 15 Pedagogía específica Fotografía de una sesión de pedagogía específica con los insumos diseñados para ello



Fuente: RenoBo 2023

Estos insumos se replicaron en la casa de proyecto y en el camión y en las JACS dónde realizábamos jornadas de atención.

Una vez se realizaba ese ejercicio pedagógico se implementaban los dispositivos de consulta y participación.

A través de los instrumentos implementados de consulta y participación se recibieron el siguiente número de aportes:

Tabla 5 Número de aportes recibidos por instrumento

Instrumento	Implementación	Aportes
1. Taller de creación de identidad y de Creación de Ideas.	<ul style="list-style-type: none"> Una vez se realizara la pedagogía general y específica de AEDA se procedía a la realización de un taller de construcción de aportes ciudadanos 	106
2. Dispositivo de priorización de proyectos	<ul style="list-style-type: none"> Los asistentes a los puntos de atención tenían la posibilidad de realizar una priorización de acuerdo al orden de importancia atribuida a los proyectos 	22
3. Cuaderno de campo de atención	<ul style="list-style-type: none"> Los profesionales al realizar las atenciones llenaban un cuaderno de campo o bitácora que permitía llevar un registro de los comentarios, preocupaciones y motivos de consulta de los ciudadanos 	27

Fuente: RenoBo 2023

Ilustración 16 Jornadas de implementación de talleres



Fuente: RenoBo 2023

5. Resultados: ¿Qué dijo la gente?

5.1. Despliegue en Actuación Estratégica Distrito Aeroportuario Engativá de la estrategia de participación

A continuación, se presenta la selección de directrices que tienen cabida para la participación y la co-creación:

Tabla 6 Directrices con cabida para la participación y la co-creación

REVERDECER	Establecer una conexión vital que preserve el entorno ecológico y el paisaje que rodea el aeropuerto	Mediano Plazo	Conectar el humedal Capellanía, el canal de los ángeles a través de un corredor verde de la ALO
	Establecer una conexión vital que preserve el entorno ecológico y el paisaje que rodea el aeropuerto	Corto Plazo	Reverdecer las zonas de la calle 66a entre la carrera 91 y la carrera 101
	Generar nuevos espacios públicos y mejorar los existentes	Corto plazo	Reverdecer el parque de Álamos
	Generar nuevos espacios públicos y mejorar los existentes	Mediano Plazo	Habilitar 2 hectáreas de espacio público nuevo en la zona del eje Engativá
	Generar nuevos espacios públicos y mejorar los existentes	Mediano Plazo	Construir nuevos espacios para educación técnica, tecnológica y superior. Crear un espacio de desarrollo comunitario para la integración social

MOVILIDAD	Mejorar el espacio público para promover la movilidad sostenible en Bogotá	Mediano Plazo	Consolidar la Calle 64 desde la Av. Calle 63 hasta el centro fundacional de Engativá
		Mediano Plazo	Consolidar la Carrera 122 desde la Calle 63 hasta el centro fundacional de Engativá
CUIDADO	Generar nueva y mejor infraestructura para la oferta de servicios sociales y de cuidado	Corto/Mediano Plazo	Construir dos nodos de equipamiento para aumentar la oferta de servicios como educación básica, primaria y secundaria, servicios de salud, espacios Culturales y servicios de seguridad como un CAI

Fuente: RenoBo 2023

A continuación, se presentan los principales resultados del proceso de participación y consulta con la ciudadanía que asistió a los espacios.

5.2.1. Motivo principal de la visita

De acuerdo con la frecuencia de palabras, el motivo principal de la visita es por inquietudes relacionadas con el predio.

Ilustración 18 Motivo principal de la visita



Fuente: RenoBo 2023

A continuación, se presentan la frecuencia de intervenciones para motivo de consulta:

Tabla 7 Frecuencia de intervenciones para motivo de consulta

Motivo de la consulta	
Delimitación del predio	9
Información general	7
Afectación a sus medios de subsistencia	1

Compra de predios	6
Rol Renobo	1

Fuente: RenoBo 2023

5.2.2. Inquietud sobre el predio

La inquietud más recurrente de las personas tiene que ver con el escenario posible de una compra de predios por el desarrollo de proyectos en las actuaciones estratégicas.

Ilustración 19 Inquietudes recurrentes



Fuente: RenoBo 2023

Tabla 8 Inquietud sobre predio

Inquietud sobre el predio	
Compra de predio	10
uso del suelo	1
delimitación de la AE	8

Demolición completa del área de la AE	2
Desarrollo de la AE	2
Reconocimiento del área construida	1

Fuente: RenoBo 2023

5.2.3. Mitos identificados

Los mitos identificados tienen que ver con la inquietud de posibles escenarios de compra, especialmente por parte del aeropuerto para su ampliación.

Ilustración 20 Mitos identificados



Fuente: RenoBo 2023

A continuación, se presenta los mitos identificados por número de veces mencionado.

Tabla 9 Mitos identificados

Mitos Identificados	
Expropiación	6
COMPRA DE PREDIOS	13
para beneficio del aeropuerto	2

Se va a tumbar todo lo delimitado
dentro de la AE

1

Fuente: RenoBo 2023

5.3. Conclusiones de los aportes de la ciudadanía participante en los talleres de creación de ideas

A continuación, se presenta la categorización de los aportes por tipo (aportes, diagnóstico, problemática) y cantidad de intervenciones.

Tabla 10 Categorización de los aportes por tipo

Aportes Talleres de Identidad y Taller de Creación de IDEAs	106
Reverdecer	47
Ciudad Inteligente	5
Cuidado	21
Movilidad	25
Reactivación	8
APORTES	55
Aportes de Reverdecer	31
Aportes Ciudad inteligente	2
Aportes Cuidado	6
Aportes Movilidad	13
Aportes Reactivación	3
DIAGNÓSTICO	26
Diagnóstico Reactivación	6
Diagnóstico Reverdecer	4
Diagnóstico Movilidad	7

Diagnóstico Cuidado	8
Diagnóstico Ciudad Inteligente	1

PROBLEMÁTICA	23
Problemática Reverdecer	9
Problemática Reactivación	1
Problemática Ciudad Inteligente	2
Problemática Movilidad	4
Problemática Cuidado	7

Fuente: RenoBo 2023

Con base en el análisis de los aportes recogidos en los talleres de creación de ideas y el recorrido con líderes comunitarios por el territorio, a continuación, se presentan las conclusiones sobre los aportes de la ciudadanía participante.

REVERDECER: Resultados del Proceso Participativo:

Problemáticas Identificadas por la ciudadanía participante:

1. Los espacios actuales no promueven el bien común:

- La ciudadanía participante expresó insatisfacción con la distribución y diseño de los espacios públicos, señalando que no satisfacen las necesidades colectivas ni fomentan la interacción social. Esto implica una demanda de replanteamiento en la disposición y funcionalidad de estos lugares.

2. Parques demasiado pequeños para las necesidades de la ciudadanía participante:

- El señalamiento de la ciudadanía participante sobre el tamaño insuficiente de los parques indica la necesidad de expansión o redistribución de los espacios para asegurar que estos espacios sean adecuados para las actividades y encuentros comunitarios.

3. Estado deficiente del espacio público:

- El reconocimiento de la ciudadanía participante sobre el estado precario del espacio público resalta la urgencia de intervenciones para mejorar la infraestructura y el mantenimiento, garantizando un entorno que promueva el bienestar y la apropiación por parte de la ciudadanía participante.
4. **Alta percepción de inseguridad, limitando el uso de espacios públicos:**
- La preocupación por la seguridad refleja la importancia de implementar estrategias que disminuyan la percepción de riesgo, incluso en la distribución física de los espacios, permitiendo que los residentes disfruten plenamente de los espacios públicos sin restricciones.
5. **Problemas de consumo de sustancias psicoactivas relacionadas con la disposición de los parques:**
- La conexión entre la disposición de los parques y el consumo de sustancias psicoactivas subraya la necesidad de abordar tanto el diseño de los espacios como los factores sociales que contribuyen a estos problemas, solicitando intervenciones preventivas y correctivas.
6. **Insatisfacción comunitaria con el estado del Parque La Florida:**
- La expresión de insatisfacción la falta de comunicación con el Parque La Florida destaca la necesidad de una intervención específica en este espacio clave, reconociendo su importancia para la identidad y calidad de vida de la ciudadanía participante.

Solicitudes y Reflexiones de la ciudadanía participante:

1. **La necesidad de reorientar los espacios hacia el bien común:**
- La solicitud de reorientación refleja un deseo de diseñar espacios que atiendan a las necesidades colectivas, promoviendo la participación y la cohesión comunitaria.
2. **Importancia de crear espacios con significado tal y como lo tenía el Parque La Florida como un punto central en la vida comunitaria:**
- La ciudadanía participante destaca la importancia simbólica y emocional del Parque La Florida, solicitando la creación de espacios que permitan esa conexión con la naturaleza y espacios como un proyecto central para fortalecer el sentido de comunidad y pertenencia.

3. Recrear espacios que permitan la conexión con la naturaleza y la dinámica comunitaria que permitía el Parque La Florida:

- La solicitud de recrear espacios emblemáticos, inspirados en la conexión con la naturaleza y la dinámica comunitaria que generaba el Parque La Florida, resalta el deseo de preservar y revivir experiencias significativas para la comunidad.

4. Fomentar el espacio público como un lugar de encuentro familiar, reviviendo el concepto de "Paseo de Olla":

- La ciudadanía participante desea que los espacios públicos sirvan como puntos de encuentro familiares, retomando la tradición del "Paseo de Olla", lo cual implica diseñar áreas que promuevan la convivencia y actividades familiares.

Análisis para la Etapa de Formulación de Actuaciones Estratégicas:

El análisis revela la necesidad de abordar la disposición y diseño de los espacios público para que se considere la seguridad, la construcción comunitaria y la creación de espacios con significado como el Parque La Florida. El proceso de reverdecimiento debe contemplar la percepción de seguridad, sobre todo la comunidad busca no solo funcionalidad, sino también la creación de lugares identitarios y atractivos que promuevan la participación y la cohesión social.

CUIDADO: Resultados del Proceso Participativo:

Problemáticas Identificadas por la ciudadanía participante:

1. Escasez de Clínicas, Colegios y Universidades:

- La ciudadanía participante destaca la falta evidente de instituciones de salud y educación en la zona, indicando una necesidad apremiante de intervenciones para abordar estas carencias fundamentales.

Solicitudes y Reflexiones de la ciudadanía participante:

1. Importancia del Hospital de Emaús como un hito de la ciudadanía participante:

- La ciudadanía participante reconoce al Hospital de Emaús como un punto central en la comunidad, solicitando acciones que fortalezcan su funcionamiento y servicio a la población, sobre todo con el servicio de urgencias.

2. Reocupación de espacios en desuso y revitalización de espacios abandonados:

- La ciudadanía participante destaca la importancia de aprovechar espacios desocupados, priorizando la revitalización de áreas abandonadas como una estrategia para mejorar el entorno urbano y satisfacer necesidades comunitarias y evitar al máximo posibles escenarios de compra de predios.

Análisis para la Etapa de Formulación de Actuaciones Estratégicas:

La carencia de instituciones de salud y educación es una problemática que la comunidad identifica como importante. La solicitud de reocupar espacios en desuso y revitalizar áreas abandonadas sugiere la oportunidad de desarrollar proyectos que no solo suplan necesidades críticas, sino que también mejoren la calidad del entorno urbano.

MOVILIDAD: Resultados del Proceso Participativo:

Problemáticas Identificadas por la ciudadanía participante:

1. Reducción de carriles vehiculares para la ciclovía, dificultando la movilidad:

- La ciudadanía participante percibe dificultades en la movilidad debido a la reducción de carriles vehiculares destinados a la ciclovía, señalando la necesidad de encontrar un equilibrio que favorezca tanto a ciclistas como a conductores.

2. Congestión vehicular notable:

- La congestión vehicular se identifica como un problema significativo, indicando la necesidad de estrategias para mejorar la fluidez del tráfico y reducir los tiempos de desplazamiento.

3. Condiciones de la vía que limitan la movilidad:

- Las condiciones de la vía se perciben como limitantes para la movilidad, sugiriendo la necesidad de mejoras en la infraestructura vial para garantizar desplazamientos más eficientes y seguros.

4. Salidas de Bogotá como tema recurrente que requiere atención:

- Las salidas de Bogotá se presentan como un problema recurrente que requiere atención, destacando la importancia de abordar estos puntos críticos para facilitar el flujo de vehículos.

Solicitudes y Reflexiones de la ciudadanía participante:

1. **Conexión con Engativá Pueblo de gran importancia:**

- La ciudadanía participante destaca la relevancia cultural y de acceso a servicios de la conexión con Engativá Pueblo, solicitando mejoras en esta conexión para fortalecer los lazos entre comunidades y facilitar el acceso a servicios esenciales. Esto hace relevante la conexión con la cultura y la riqueza patrimonial de la plazoleta de Engativá Pueblo.

Análisis para la Etapa de Formulación de Actuaciones Estratégicas:

Las problemáticas de movilidad identificadas por la comunidad sugieren la necesidad de intervenciones que aborden tanto la infraestructura vial como la gestión del tráfico. El equilibrio entre la ciclovía y los carriles vehiculares, la reducción de la congestión vehicular y la mejora de las condiciones de las vías son aspectos clave a considerar. Además, la atención a las salidas de Bogotá y la conexión con Engativá Pueblo destaca la importancia de proyectos que mejoren la accesibilidad y fortalezcan la integración comunitaria orientados por el valor cultural y patrimonial de Engativá Pueblo.

CIUDAD INTELIGENTE: Resultados del Proceso Participativo:

Problemáticas Identificadas por la ciudadanía participante:

1. **Problemas con la conectividad a internet:**

- La ciudadanía participante experimenta problemas con la conectividad a internet, señalando la necesidad de mejoras en este aspecto crucial para la comunicación y el acceso a la información.

2. **Inundaciones en la calle 63 durante la temporada de lluvias:**

- La calle 63 experimenta inundaciones durante la temporada de lluvias, planteando la necesidad de medidas preventivas y correctivas para abordar este problema y garantizar la seguridad y funcionalidad del área.

Solicitudes y Reflexiones de la ciudadanía participante:

1. **Necesidad de mejorar la conectividad a internet:**

- La ciudadanía participante destaca la importancia de mejorar la conectividad a internet para asegurar un acceso efectivo a la información y facilitar la comunicación en la era digital.

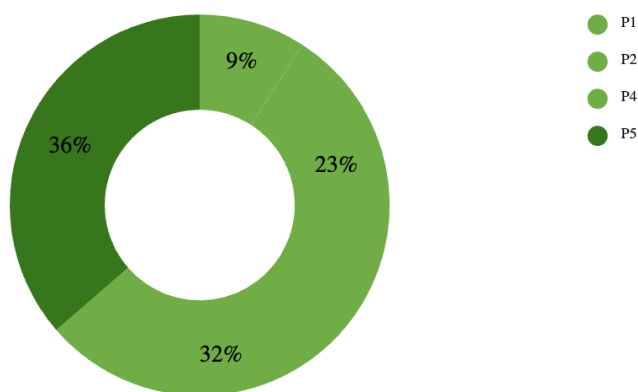
2. **Prevenir y corregir inundaciones en la calle 63:**

- La ciudadanía participante solicita medidas específicas para prevenir y corregir las inundaciones en la calle 63, reconociendo la importancia de mantener la infraestructura urbana segura y funcional.

5.4. Resultados de la matriz de priorización:

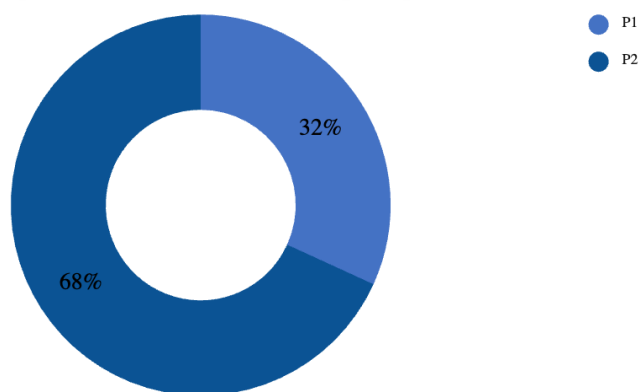
A continuación, se presenta el porcentaje sobre el número de veces priorizada la directriz en la matriz de priorización.

Proyecto más priorizado en la directriz Reverdecer por la población de AEDA



- P1. Conectar el humedal Capellanía con el canal de Los Ángeles a través de un corredor verde de la ALO.
- P2. Reverdecer las zonas de la calle 66a entre la carrera 91 y la carrera 101.
- P3. Reverdecer el parque de Álamos.
- P4. Generar 10 hectáreas nuevas de espacio público (un mejor espacio público que permita crear una división entre la zona industrial y las zonas de vivienda).
- P5. Habilitar 2 hectáreas de espacio público nuevo en la zona del eje Engativá.

Proyecto más priorizado en la directriz Cuidado por la población de AEDA

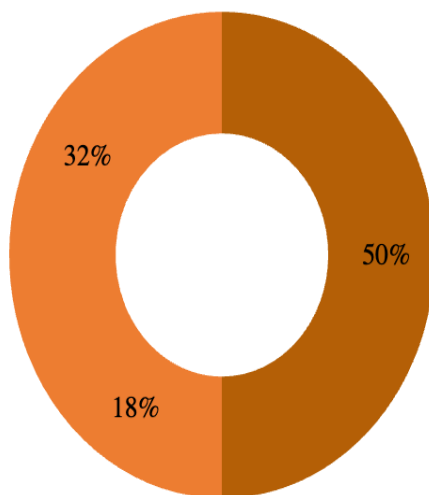


- P1. Construir nuevos espacios para educación técnica, tecnológica y superior. Crear un espacio de desarrollo comunitario para la integración social
- P2. Construir dos nodos de equipamiento para aumentar la oferta de
 - servicios como educación básica, primaria y secundaria, servicios de
 - salud, espacios culturales y servicios de seguridad como un CAI

- P1. Consolidar la zona de Álamos como epicentro de servicios de

- logístico especializada aeroportuaria.
- P2. Crear un nodo que permita la integración regional para actividades logísticas y distribución frente al sector de Porta por la calle 63.
- P3. Transformar los ejes residenciales por la calle 63 y convertirlos a usos complementarios a la actividad aeroportuaria.
- P4. Desarrollar cerca de 15.000 viviendas por fuera de la influencia del área aeroportuaria.
- P5. Crear ejes comerciales principalmente en el sector frente a la calle 63.

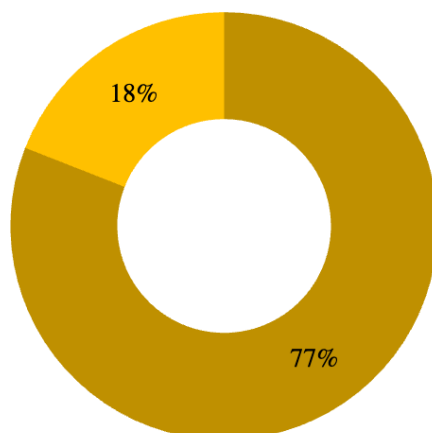
Proyecto más priorizado en la directriz Movilidad por la población de AEDA



- P1
- P2
- P3

- P1. Consolidar la Calle 64 desde la Av. Calle 63 hasta el centro fundacional de Engativá.
- P2. Consolidar la Carrera 122 desde la Calle 63 hasta el centro fundacional de Engativá.
- P3. Incorporar a Engativá Pueblo a la estrategia Barrios Vitales y articularlo con las manzanas del cuidado.

Proyecto más priorizado en la directriz Ciudad Inteligente por la población de AEDA



- P1
- P2

- P1. Crear un Sistema Urbanos de Drenaje Sostenible para captar agua y transportarla para que alimente a los humedales.
- P2. Creación de las subestaciones de potencia eléctrica de alta a media tensión en Fontibón y Engativá.

6. Medios de convocatoria y aprendizajes de la implementación

Inicialmente, se establecieron conexiones directas con líderes comunitarios y presidentes de Juntas de Acción Comunal (JACS) a través de medios oficiales, utilizando bases de datos institucionales para identificar líderes clave que pudieran actuar como agentes multiplicadores de la convocatoria.

Simultáneamente, se implementó un punto de atención que estuvo abierto a toda la comunidad en los horarios y días específicos. Este espacio se diseñó estratégicamente para atraer a ciudadanos en general, brindando un lugar accesible donde pudieran recibir información detallada sobre el proceso participativo y plantear sus preguntas e inquietudes. Además, se llevó a cabo un acercamiento personalizado con los presidentes de las JACS, estableciendo una colaboración estrecha para convertirlos en aliados estratégicos. Este enfoque no solo implicó proporcionar información detallada sino también empoderarlos como difusores clave de la convocatoria en sus respectivas comunidades. Se produjeron más de 12 piezas de convocatoria que fueron socializadas por medio de whatsapp a los presidentes de las JACS, a las personas asistentes y a través de grupos de whatsapp comunitarios.

Ilustración 21 Piezas de convocatoria



Fuente: RenoBo 2023

Una estrategia de volanteo en **15 puntos** del territorio de AEDa complementó estas iniciativas. El objetivo era maximizar la visibilidad de la convocatoria y estimular la participación de un público diverso.

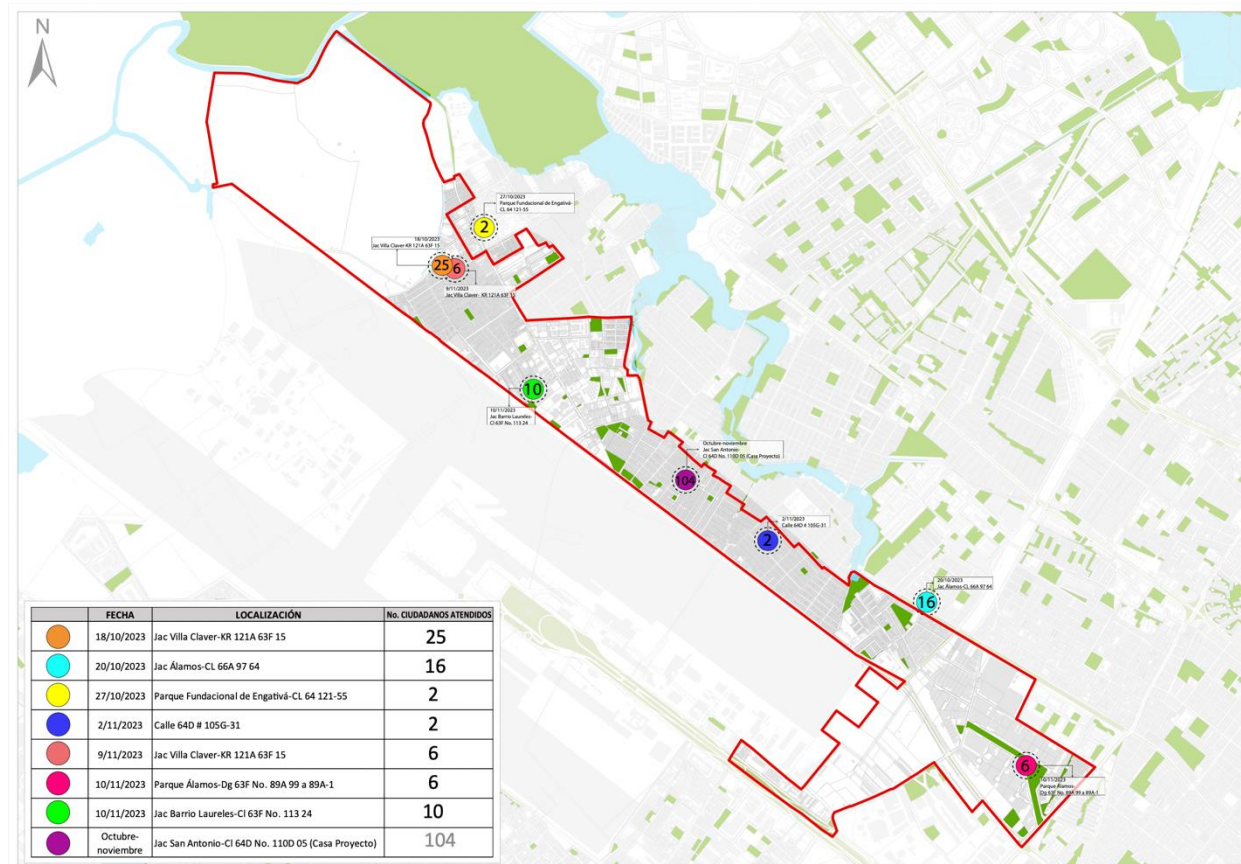
La elección de estos puntos estratégicos se basó en lugares donde la comunidad se congrega, facilitando así el acceso a la información para diferentes segmentos de la población.

La colaboración estrecha con los presidentes de JACS se fortaleció mediante la realización de cuatro talleres específicos. Estos talleres no solo brindaron información detallada sobre la convocatoria, sino que también proporcionaron un espacio para abordar inquietudes específicas de cada comunidad representada. Además, la presencia del camión vitrina en puntos estratégicos como Álamos, JAC Villa Claver, Parque Álamos y Engativá Pueblo ofreció una plataforma móvil para la atención directa, consolidando la presencia del proceso participativo en lugares de gran importancia comunitaria.

A pesar de estos esfuerzos, surgieron desafíos significativos relacionados con la desinformación y la manipulación de la información por parte de algunos líderes comunitarios. Esta realidad generó inquietud entre los residentes y destacó la necesidad de abordar la estrategia de comunicación con precaución. Por esta razón, se decidió evitar métodos de difusión masiva, como el perifoneo, para prevenir la amplificación de información no verídica. Esta decisión se tomó con el objetivo de salvaguardar la integridad del proceso participativo y preservar la confianza de la comunidad, asegurando que la información proporcionada durante la convocatoria fuera precisa y manejable.

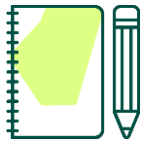
Si bien, hubo considerables esfuerzos en la convocatoria, se observó una asistencia relativamente baja en el proceso participativo. Es evidente que persisten ciertas barreras que limitan la participación activa de la comunidad. La baja asistencia podría ser resultado de la influencia de líderes que han planteado dudas o han desalentado la participación activa en el proceso. Además, es posible que exista cierta cautela generalizada hacia iniciativas institucionales, lo que podría haber contribuido a la relativa falta de compromiso.

A continuación, se presenta el mapa que evidencia los puntos de atención en el territorio y asistencias en cada lugar.



7. Logros y recomendaciones

A pesar de que el proceso participativo no alcanzó la amplitud esperada, se observó un impacto positivo después de las atenciones, donde los participantes lograron comprender mejor la actuación estratégica y resolver inquietudes. La metodología de atención recibió comentarios positivos, generando experiencias significativas para los participantes. Sin embargo, se identificaron áreas de mejora para futuros procesos participativos, especialmente en la formulación de unidades funcionales dentro de las Actuaciones Estratégicas.



En el territorio hay una presencia importante de actores políticos y comunitarios. Es importante hacer un contacto estrecho y continuo con estos grupos para evitar posibles escenarios de desinformación.



Duración de la estrategia: debido al tamaño del territorio es fundamental **continuar con las acciones en el territorio** durante el tiempo de la revisión a la formulación como una estrategia para mejorar la información



Los medios de comunicación principales que usa la comunidad son Whatsapp y Facebook. Es fundamental generar contenido de difusión por estos medios para evitar posibles escenarios de desinformación.



En la dinámica de atención comunitaria es muy importante enfocarse en las atenciones en el territorio. La presencia directa en los territorios es más efectiva y demuestra el interés de las instituciones de acercarse a la comunidad



Claridad en la comunicación: se deben dar procesos de comunicación desde el inicio y en cada etapa para evitar posibles escenarios de desinformación.



Debe ser prioritario continuar con la consolidación del comité ciudadano quienes serán los responsables de realizar veeduría al proceso de adopción y desarrollo de la Actuación Estratégica

1. Reconocimiento del Territorio y Liderazgo:

Identificamos que en el territorio hay un fuerte involucramiento por parte de grupos políticos y ciudadanos (como veedurías ciudadanas). El contacto con estos actores desde el inicio en el momento de formulación de las unidades funcionales y momentos posteriores de la adopción de la actuación estratégica es fundamental para evitar posibles escenarios de desinformación que generan pánico en la comunidad.

Se recomienda llevar a cabo un ejercicio más exhaustivo en la etapa de formulación de las unidades funcionales ya que son territorios con una dimensión espacial más reducida y permitirá un relacionamiento más directo con la ciudadanía y también para identificar y comprender mejor los liderazgos positivos presentes. Establecer conexiones tempranas con líderes comunitarios y la ciudadanía en su grueso es esencial para construir relaciones sólidas y garantizar el éxito de cualquier iniciativa a nivel de unidades funcionales.

2. Duración de la Estrategia:

La Actuación Estratégica Distrito Aeroportuario Engativá tiene una extensión de 338 ha. el tiempo de ejecución de la estrategia de participación fue reducido dada la extensión del territorio.

Por ello, es fundamental **continuar con las acciones en el territorio durante el tiempo de la revisión a la formulación como una estrategia para mejorar la información**, la aprehensión del conocimiento por parte de la ciudadanía y evitar posibles preocupaciones o angustias basadas en información errónea.

3. Fortalecimiento de Canales de Comunicación:

Se identificó que la comunidad accede a un amplio flujo de información a través de grupos comunitarios de Whatsapp y Facebook. Es fundamental generar contenido de difusión por estos medios para evitar posibles escenarios de desinformación. Es necesario continuar fortaleciendo

los canales de comunicación con el grueso de la comunidad residente en el territorio de AEDA a través de la difusión digital. Hasta el momento, la estrategia de atención uno a uno con la ciudadanía ha sido una estrategia muy efectiva con la ciudadanía. Por ello, se hace especial énfasis en la importancia de seguir implementando esta dinámica de atención en todos los momentos del proceso.

4. Dinámica de Atención Comunitaria:

La instalación de un punto de atención fijo (casa del proyecto) en el territorio se identificó que fue una estrategia en términos de ciudadanía impactada. Se identificó que el punto móvil resulto ser más eficiente que la casa del proyecto porque en menos tiempo se lograron hacer más atenciones. Mientras que en la casa se hicieron más de 31 jornadas con una atención de 102 personas en el camión en menos de 15 jornadas se realizaron 99 atenciones a ciudadanos.

Se sugiere continuar reforzando enfoques más flexibles, considerando la dinámica laboral de los residentes del territorio y **priorizar la instalación de puntos móviles y la estrategia del camión vitrina**. Igualmente, los horarios de atención deben ajustarse para garantizar una participación equitativa y justa, alineándose con las rutinas y disponibilidad de la comunidad

Cabe resaltar que el camión vitrina es una forma muy positiva para generar dinámicas de construcción de confianza con la ciudadanía al demostrar la intención real de las instituciones de acercarse al territorio. Igualmente, reduce el esfuerzo de los ciudadanos para el desplazamiento de los ciudadanos. Además, el camión es un punto muy atractivo lo que hace que ciudadanos que en otros contextos no realizarían estos acercamientos a las instituciones.

5. Canales de diálogo e información sobre el proceso

Se recomienda una mayor atención en cada etapa del proceso a la dinámica y estrategia de comunicación. La ciudadanía evidenció que había un ejercicio de desinformación por parte de algunos líderes negativos. Esto se pudo generar dada la escasa información en la etapa de directrices por lo que la ciudadanía accedió a medios propios de información lo cual dio cabida a diferentes interpretaciones algunas de ellas erróneas, lo que generaron pánico en la comunidad.

Por ello se recomienda realizar acciones de información, pedagogía y socialización en etapas previas a la formulación.

Referencias bibliográficas.

- Arnstein, Sherry R. "A Ladder of Citizen Participation." *Journal of the American Planning Association* 85.1 (2019): 24–34. Web.
- Arthur, N., and Sopjani, L. (2022) Playful co-creation in urban space: Igniting activation, closeness, and collective intervention of residents in neighbourhoods, in Lockton, D., Lenzi, S., Hekkert, P., Oak, A., Sádaba, J., Lloyd, P. (eds.), DRS2022: Bilbao, 25 June - 3 July, Bilbao, Spain. <https://doi.org/10.21606/drs.2022.805>
- Cutting Edge eLearning Solutions, and -. *Adult Learning Bloom's Taxonomy A Practical Guide*. 1ª ed. Cutting Edge eLearning Solutions, 2020. Print.
- Caldeira, Teresa, and James Holston. "Participatory Urban Planning in Brazil." *Urban studies (Edinburgh, Scotland)* 52.11 (2015): 2001–2017. Web.
- Freire, Paulo. *Pedagogy of the Oppressed*. New York: Herder and Herder, 1971. Print.
- Friedmann, J. (1998). Planning theory revisited. *European Planning Studies*, 6(3), 245-253.
- Laskey, Allison B., and Walter Nicholls. "Jumping Off the Ladder: Participation and Insurgency in Detroit's Urban Planning." *Journal of the American Planning Association* 85.3 (2019): 348–362. Web.
- Luck, R., 2018. What is it that makes participation in design participatory design? *Design Studies* 59, pp.1–8.
- Monclús, Antonio. "Pedagogía de la contradicción: Paulo Freire: nuevos planteamientos en educación de adultos (estudio actualizado y entrevista con Paulo Freire)." Editorial Anthropos, 1988. Print.
- Krathwohl, D. R. (2002). A revision of Bloom's taxonomy: An overview. *Theory into practice*, 41(4), 212-218.

1. Planteamiento Metodológico Mapeo de actores y matriz de influencia/interés.

1.1. Justificación.

El mapeo de actores en el ámbito de la transformación urbana no se reduce a una recopilación de actores e instituciones, por el contrario, implica una labor minuciosa y estratégica que revela las complejas relaciones de poder y las intrincadas redes de interdependencias que definen la dinámica del entorno. Es fundamental comprender que este enfoque va más allá de identificar participantes individuales, ya que se enfoca en comprender a fondo las motivaciones, intereses y perspectivas de cada actor, así como sus interacciones de la esfera urbana (Dankert, 2002). En el ámbito de la política pública, donde las decisiones colectivas y los objetivos interdependientes son prioritarios, la comprensión de cómo los actores estatales y comunitarios se entrelazan y colaboran es fundamental. Al emplear esta metodología, se busca trazar una representación integral y detallada de la estructura de poder y las alianzas políticas y sociales que se entrelazan en el tejido de la ciudad. El objetivo principal es desentrañar las complejidades en las relaciones entre los actores, tales como las negociaciones, coaliciones y conflictos de intereses, que pueden ser cruciales para comprender cómo se toman las decisiones y cómo se distribuyen los recursos en la configuración del desarrollo urbano.

Los métodos como el Análisis de Redes Sociales (SNA) permiten revelar patrones de interacción y colaboración que a menudo pasan desapercibidos, lo que proporciona una comprensión más profunda de cómo fluyen los recursos y la información a lo largo de la red (Schmeer, 2000).

Los responsables de políticas y los gestores pueden utilizar un análisis de partes interesadas (SNA o Stakeholder Analysis) para identificar a los actores clave y evaluar su conocimiento, intereses, posiciones, alianzas e importancia relacionada con la política o transformación propuesta (en este caso las Actuaciones Estratégicas). Esto permite interactuar de manera más efectiva con las partes interesadas clave y aumentar el apoyo a una determinada política, programa o instrumento. Cuando este análisis se lleva a cabo antes de la implementación de una política o programa, los responsables y gestores pueden detectar y actuar para prevenir posibles malentendidos y/o oposición a la política o programa (Nimmo, 2011). Esta información se deberá utilizar para proporcionar aportes para otros análisis, desarrollar planes de acción para aumentar

el apoyo y la gestión en eventuales procesos de transformación urbana como compra de predios en el marco de la implementación de las directrices de las AE.

Por lo anterior, el mapeo de actores se erige como un pilar fundamental en la construcción de un proceso de transformación territorial inclusivo y sostenible en el tiempo, fomentando la participación de todos los actores involucrados en la configuración del futuro de las ciudades.

1.2. Implementación.

La construcción de un mapeo de actores en el marco del reconocimiento de la dinámica territorial de los ámbitos de adopción de las Actuaciones Estratégicas implica una serie de fases cruciales que se entrelazan con el proceso de análisis de partes interesadas. En primer lugar, a partir de un análisis de fuentes secundarias se debe realizar una identificación exhaustiva de los actores relevantes, tanto individuales como organizacionales, que estén involucrados de manera directa o indirecta en el contexto específico del proyecto o la política en cuestión. Este proceso de identificación debe estar en línea con la metodología detallada del análisis de partes interesadas, considerando las categorías clave de *stakeholders* y sus características individuales, tales como su conocimiento del proyecto, sus intereses, posiciones, alianzas potenciales y su capacidad de influir en el proceso.

Una vez que se ha identificado a los actores clave, se pasa a una fase de análisis más profundo, donde se evalúan las relaciones, dinámicas y niveles de influencia entre estos actores. Este análisis de relaciones no solo implica comprender la interdependencia y la confianza entre los actores, sino también identificar posibles conflictos de interés y áreas de colaboración potencial. Se utilizan las variables de interés e influencia para construir un análisis de redes sociales para visualizar y comprender mejor estas dinámicas, lo que permite una representación más precisa de la estructura de poder y la distribución de recursos entre los actores identificados.

A partir de este análisis detallado, se procede a la elaboración de un mapa de actores coherente y significativo, que visualice de manera clara las interconexiones y las relaciones de poder entre los distintos actores clave. Este mapa de actores sirve como una herramienta visual fundamental

que facilita la comprensión de la compleja red de interacciones y alianzas en el contexto del proyecto o la política.

Finalmente, este mapeo de actores proporciona una base sólida para el diseño y la implementación de estrategias de participación y comunicación efectivas, lo que favorece la colaboración activa y constructiva entre los diferentes actores en el proceso de toma de decisiones y la implementación de iniciativas exitosas.

1.3. Momentos de Implementación de la Construcción de un Mapeo de Actores.

Momento 1: Identificación exhaustiva de actores clave: Realización de una investigación detallada para identificar y listar a todos los actores relevantes en el contexto del ámbito de la Actuación Estratégica, considerando su diversidad, intereses y relaciones entre sí a partir de fuentes secundarias y mapeos institucionales previos.

Momento 2: Análisis profundo de relaciones y dinámicas de poder: Desarrollo de un análisis de redes sociales y entrevistas semi-estructuradas para evaluar las interacciones entre los actores, los posibles conflictos de interés y las sinergias potenciales, así como comprender la distribución de recursos y la dinámica de poder dentro de la red.

Momento 3: Elaboración de un mapa de actores visual y comprensible: Utilizar un enfoque visual, a través de una matriz en un plano cartesiano para visualizar de forma gráfica de redes o diagrama de relaciones. Esto permite representar de manera clara y concisa las interconexiones y jerarquías dentro del conjunto de actores identificados, facilitando así la comprensión de la estructura de la red y las posibles áreas de influencia y vulnerabilidad.

Momento 4: Diseño de estrategias de participación y comunicación: El mapeo de actores debe permitir el desarrollo de estrategias efectivas de compromiso y colaboración basadas en el análisis del mapa de actores, considerando las dinámicas de poder, los intereses y las posibles alianzas entre los actores. Esto implica la creación de enfoques adaptativos que fomenten una colaboración constructiva y una implementación más efectiva de proyectos y políticas en el entorno considerado.

Momento 5: Implementación de medidas de seguimiento y evaluación continua: Como resultado final del proceso de mapeo de actores es necesario consolidar un sistema de seguimiento y evaluación que permita monitorear la evolución de las relaciones entre los actores a lo largo del tiempo y ajustar el mapa de actores según los cambios y desarrollos relevantes en el entorno. Esto garantiza la actualización constante y la relevancia continua del mapeo de actores para informar la toma de decisiones y la implementación de políticas.

1.3.1. Acepciones conceptuales.

1.3.1.1. ¿Qué es un actor?

El término "actor" se refiere a cualquier individuo, grupo, organización o institución que desempeña un papel activo y significativo en el desarrollo, la implementación o el impacto de un proceso o política específica. Los actores son aquellos que, de alguna manera, influyen o son influenciados por la formulación y adopción de un instrumento de transformación territorial, como en el caso de un proceso de Actuación Estratégica (AE). Estos actores pueden ser tanto actores internos, como funcionarios gubernamentales, líderes comunitarios o equipos de gestión, como actores externos, incluidos grupos de interés, organizaciones no gubernamentales, instituciones académicas o empresas privadas que puedan tener un interés directo o indirecto en el proceso o política en cuestión.

Los actores clave generalmente poseen información, conocimiento y experiencia relevantes sobre el tema en discusión, lo que les permite participar de manera informada en el proceso de toma de decisiones y en la implementación de la política o proyecto. Asimismo, estos actores a menudo tienen la capacidad de controlar o influir en la ejecución de una Actuación Estratégica, lo que les confiere un papel crucial en la determinación del éxito y la efectividad de la implementación de dicho plan.

1.3.1.2. Categorización de los actores.

En el contexto del análisis de actores, las categorías de actores desempeñan un papel fundamental en la comprensión de las dinámicas sociales y políticas de un entorno específico. A continuación, se describen brevemente las categorías mencionadas:

- **Academia:** Este grupo comprende instituciones educativas y de investigación que desempeñan un papel clave en la generación y difusión de conocimiento. La academia a menudo proporciona experticia especializada y perspectivas críticas que pueden enriquecer el debate en torno a políticas y proyectos.
- **Inversionista sector público:** Estos actores representan entidades gubernamentales o estatales que financian e implementan proyectos de desarrollo y políticas públicas en un área determinada. Su participación es esencial para garantizar la asignación eficiente de recursos y la implementación efectiva de iniciativas estratégicas.
- **Comerciante sector privado:** Esta categoría incluye empresas y negocios privados que operan en el área de interés. Los comerciantes del sector privado juegan un papel crucial en la economía local y pueden aportar recursos financieros, conocimientos técnicos y experiencia en la implementación de proyectos comerciales.
- **Ciudadanos no organizados:** Estos individuos representan a la población en general que, aunque no se encuentran afiliados a organizaciones específicas, tienen intereses y preocupaciones que pueden ser relevantes para el desarrollo y la implementación de políticas en la comunidad.
- **Instituciones públicas:** Estas entidades gubernamentales y estatales desempeñan un papel fundamental en la formulación, implementación y supervisión de políticas y proyectos de desarrollo. Su participación garantiza la coordinación y la coherencia en la aplicación de iniciativas estratégicas a nivel local y regional.
- **Organizaciones de la sociedad civil:** Estas organizaciones representan a grupos comunitarios y sin fines de lucro que abogan por cuestiones sociales y promueven el

bienestar de la comunidad. Las organizaciones de la sociedad civil a menudo actúan como defensoras de los derechos de la comunidad y pueden proporcionar aportes valiosos en la planificación y ejecución de proyectos de desarrollo.

1.3.1.3. Referenciación de los actores en un plano cartesiano.

El análisis de la matriz se basa en la identificación y recolección de información suficiente para situar a los actores interesados en un plano cartesiano. Se plantea la utilización de las dimensiones de influencia e interés y apoyo en el análisis de actores para obtener una comprensión completa de la dinámica social y relaciones de poder en el territorio.

a. Influencia.

La influencia, considerada como la capacidad de alterar o influir en el comportamiento de otros en ámbitos públicos y privados, puede ser evaluada a través de indicadores específicos. Se puede medir el nivel de influencia de un actor al considerar el número de menciones que otros actores han hecho sobre él, su participación en procesos de incidencia relevantes, el tipo de relaciones que mantiene con organizaciones y ciudadanos, y su nivel de conocimiento y experiencia sobre el tema en cuestión.

b. Interés

El interés, definido como la inclinación o atención que un actor demuestra respecto al desarrollo del Plan Parcial, puede ser evaluado mediante una serie de criterios objetivos. Se puede medir el nivel de interés de un actor al observar la frecuencia con la que otros actores lo mencionan, su historial de participación en procesos de incidencia anteriores, el tipo de relaciones que mantiene con otras organizaciones y ciudadanos relevantes, y su nivel de información y experiencia previa en relación con el tema en consideración.

La dimensión de influencia permite identificar qué actores tienen la capacidad de afectar o moldear decisiones y comportamientos en ámbitos tanto públicos como privados. Al considerar

esta dimensión, se pueden identificar aquellos actores clave que poseen el poder necesario para impulsar cambios significativos en la implementación y desarrollo a corto, mediano y largo plazo de las Actuaciones Estratégicas en los territorios.

Por otro lado, la dimensión de interés es fundamental para comprender qué actores están realmente comprometidos y motivados en el proceso de desarrollo de las Actuaciones Estratégicas. Evaluar el interés de los actores ayuda a discernir cuáles están genuinamente preocupados por el resultado y el impacto de dicho plan en el territorio en cuestión. Esto puede revelar qué actores pueden estar dispuestos a colaborar de manera constructiva y contribuir de manera significativa al éxito y la viabilidad a largo plazo del proyecto

Esto no solo facilita la identificación de posibles aliados y opositores clave, sino que también ayuda a diseñar estrategias más efectivas para fomentar la participación y el compromiso constructivo de los actores relevantes, promoviendo así un desarrollo territorial más equitativo y sostenible.

c. Apoyo.

El apoyo para la construcción de la matriz de mapeo de actores se entiende como la postura a favor o en contra del desarrollo y ejecución de las Actuaciones Estratégicas.

La dimensión de apoyo se categoriza en cuatro: oposición activa, oposición pasiva, neutralidad, apoyo pasivo y apoyo activo. Esto brinda una visión detallada de la postura adoptada por los actores en relación con la implementación y el éxito de la construcción de la visión de ciudad que permiten aterrizar en el territorio las Actuaciones Estratégicas.

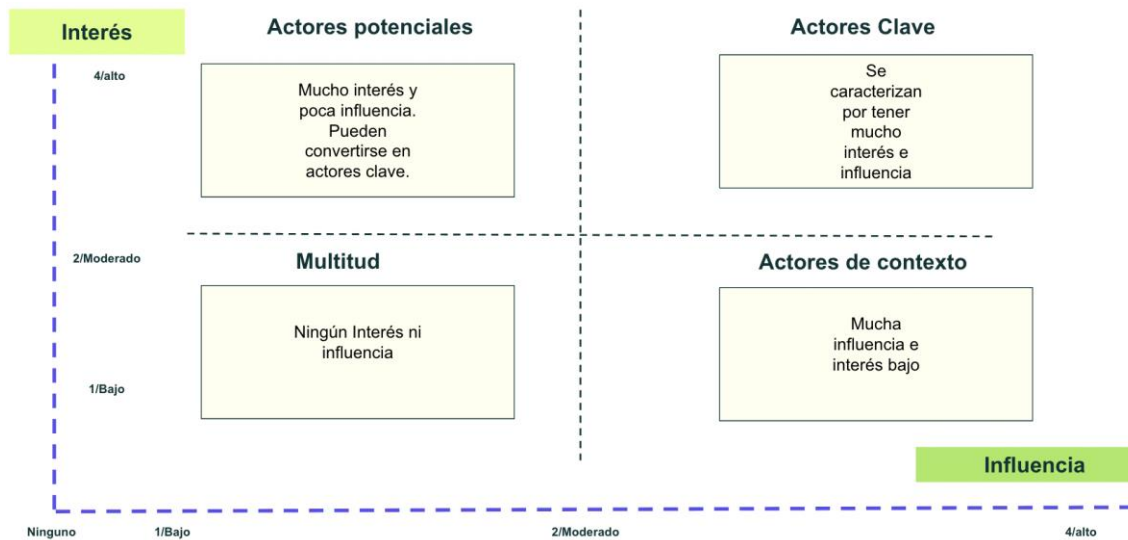
1.4. Estructura de la matriz de mapeo de actores y variables del análisis.

Cómo resultado de la identificación de los actores de acuerdo con su nivel de influencia, interés y apoyo estos se deberán categorizar para comprender su potencial impacto y capacidad de colaboración en la implementación de la Actuación Estratégica.

Para organizar en la matriz a los actores se dará en cuatro categorías cada una definida de acuerdo con su nivel relativo de interés e influencia de la siguiente forma:

- **Actores potenciales:** Estos actores demuestran un **alto nivel de interés** pero tienen una **influencia limitada** en el proceso actual. Aunque su impacto actual puede ser limitado, su alto nivel de interés sugiere la posibilidad de que se conviertan en actores clave en el futuro. Al fomentar su participación y compromiso, existe la oportunidad de potenciar su influencia en la implementación de la estrategia.
- **Actores Clave:** Estos actores se destacan por su **alto nivel tanto de interés como de influencia** en el proceso. Dada su capacidad para afectar decisiones y su compromiso significativo, estos actores desempeñan un papel crucial en la implementación exitosa de la Actuación Estratégica. Identificar y fomentar alianzas con estos actores puede ser fundamental para lograr un impacto positivo y sostenible en el territorio.
- **Multitud:** Este grupo de actores muestra **una falta tanto de interés como de influencia** en relación con la Actuación Estratégica. Aunque su participación directa puede ser limitada, es importante considerar cómo involucrar a estos actores y fomentar su participación para promover un proceso más inclusivo y representativo en el desarrollo del plan.
- **Actores de contexto:** Estos actores tienen **un alto nivel de influencia pero muestran un interés relativamente bajo** en la implementación de la estrategia. Reconocer su influencia potencial puede ser importante para anticipar posibles obstáculos y considerar cómo abordar sus preocupaciones y perspectivas para garantizar un desarrollo equitativo y sostenible de la Actuación Estratégica.

Ilustración 22 Matriz de interés/influencia



Fuente: RenoBo 2023

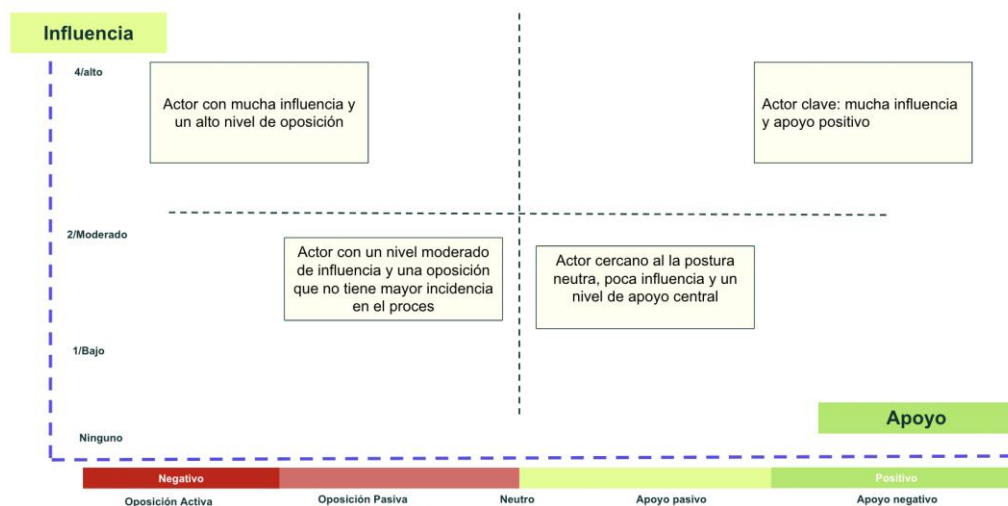
Posteriormente, una vez identificado el nivel de interés y de influencia de los actores, es necesario realizar la categorización por interés y apoyo. Esta categorización se organizará de la siguiente forma:

- **Actores comprometidos:** Estos actores muestran un alto nivel de interés en la Actuación Estratégica y brindan un apoyo activo y directo a la implementación de la estrategia. Su participación proactiva y su compromiso manifiesto pueden ayudar a impulsar el progreso y el éxito del proyecto a lo largo de su ejecución.
- **Actores ambivalentes:** Estos actores exhiben un nivel variable de interés en la Actuación Estratégica y su posición de apoyo u oposición puede ser indecisa o fluctuante. Es crucial comprender las razones detrás de su ambivalencia y trabajar para abordar sus preocupaciones y consideraciones con el fin de fomentar un mayor compromiso y respaldo hacia la implementación de la estrategia.
- **Actores críticos:** Estos actores manifiestan un alto nivel de interés en la Actuación Estratégica, pero expresan una posición de oposición activa hacia su implementación. Comprender las razones detrás de su oposición y trabajar para abordar sus inquietudes

puede ser esencial para mitigar posibles obstáculos y lograr un mayor consenso y respaldo en el desarrollo del proyecto.

- **Observadores neutrales:** Estos actores muestran un nivel limitado de interés en la Actuación Estratégica y adoptan una postura neutral o pasiva con respecto a su implementación. Aunque su participación directa puede ser limitada, es importante considerar formas de fomentar su compromiso y participación constructiva para promover una mayor representación y colaboración en el proceso de desarrollo.

Ilustración 23 Matriz de influencia/apoyo



Fuente: RenoBo 2023

Esta categorización adicional puede proporcionar una comprensión más profunda de la disposición y la actitud de los actores hacia la implementación de la estrategia propuesta.

Con base en los resultados de esta categorización se deberán implementar a corto, mediano y largo plazo de acuerdo con los siguientes criterios presentados a continuación:

- **Actores potenciales:** Se recomienda mantener una comunicación regular y transparente con estos actores, proporcionándoles información relevante y actualizada sobre la Actuación Estratégica. Además, se debe trabajar en el desarrollo de vínculos y colaboraciones significativas que fomenten su progresiva participación en el proceso.
- **Actores clave:** Es fundamental establecer y fortalecer alianzas estratégicas con estos actores, manteniéndolos involucrados de manera continua en el desarrollo e implementación de la estrategia. Se deben organizar reuniones y sesiones de trabajo periódicas para promover un diálogo constructivo y asegurar su contribución significativa y comprometida en todas las etapas del proyecto.
- **Multitud:** Se recomienda realizar presentaciones y sesiones de participación pública que fomenten un mayor entendimiento y compromiso por parte de la comunidad en general. Además, es esencial ofrecer oportunidades de participación y desarrollar estrategias de educación y sensibilización que promuevan una mayor conciencia y apoyo hacia la Actuación Estratégica.
- **Actores de contexto:** Se aconseja mantener una comunicación constante y clara con estos actores, proporcionándoles actualizaciones periódicas y relevancia en relación con el progreso de la estrategia. Es crucial considerar sus preocupaciones y perspectivas, así como incorporar sus aportes y retroalimentación de manera efectiva en el proceso de implementación. Mediante la implementación de estas recomendaciones de relacionamiento específicas, se puede fomentar un mayor compromiso y participación colaborativa entre los actores clave, lo que contribuirá al éxito y la viabilidad a largo plazo de la Actuación Estratégica en el territorio.

1.5. Criterios de categorización.

Antes de crear las matrices de visualización gráfica, es fundamental realizar la categorización detallada de todos los actores identificados en la hoja de cálculo. Este proceso de categorización permite una comprensión exhaustiva de la disposición y el nivel de compromiso de cada actor con respecto a la Actuación Estratégica. Cada actor debe ser evaluado en función de su nivel de

interés, influencia y apoyo, y luego categorizado según los criterios establecidos previamente. Esta categorización previa sienta las bases para asignar puntajes numéricos a los actores en las matrices de visualización gráfica, lo que facilitará la ubicación precisa de cada actor en el plano cartesiano. Al realizar esta etapa inicial de categorización en la hoja de Excel, se garantiza una representación precisa y visualmente clara de la distribución de los actores en relación con sus niveles de interés, influencia y apoyo en el proceso de implementación de la Actuación Estratégica.

En el contexto de la matriz de visualización gráfica, se asigna el número 1 para representar un nivel bajo y el número 4 para indicar un nivel alto. Esto se utiliza para denotar el grado relativo de interés, influencia y apoyo de cada actor en relación con la implementación de la Actuación Estratégica.

Para la variable de interés, un puntaje de 1 señala un interés mínimo o bajo por parte del actor en cuestión, mientras que un puntaje de 4 indica un interés significativo o alto en el éxito del proyecto. Por otro lado, en el contexto de la influencia, un puntaje de 1 indica una influencia limitada o débil en las decisiones y acciones relacionadas con la estrategia, mientras que un puntaje de 4 refleja una influencia sustancial o fuerte sobre el desarrollo y la implementación de la Actuación Estratégica.

Del mismo modo, en la matriz de apoyo, el número 1 representa un respaldo mínimo o débil hacia la estrategia, mientras que el número 4 indica un apoyo sólido y activo en la implementación del proyecto.

Al utilizar esta escala numérica en la matriz, se puede visualizar claramente la distribución y el nivel relativo de compromiso de cada actor en el plano cartesiano, lo que facilita la comprensión de la dinámica general de los actores involucrados y sus roles en el proceso de implementación de la estrategia propuesta.

La asignación de puntajes en las matrices de interés, influencia y apoyo debe basarse en el análisis detallado que resulte de la recopilación y evaluación de múltiples fuentes de información secundaria.. Además, se deben considerar las percepciones obtenidas de las entrevistas

semiestructuradas realizadas con los propios actores clave, ponderando cuidadosamente sus comentarios y apreciaciones sobre otros actores relevantes en el contexto de la Actuación Estratégica. Al tener en cuenta las opiniones y referencias de otros actores durante las entrevistas, se puede lograr una evaluación más precisa y completa de los niveles de interés, influencia y apoyo de cada actor en el proceso. Esto garantiza que los puntajes asignados en las matrices reflejen de manera precisa y equitativa la posición y la participación relativa de los actores, lo que contribuirá a una comprensión más profunda de la dinámica de las relaciones entre los diferentes participantes clave en el desarrollo de la estrategia propuesta.

1.6. Entrevista semi-estructurada.

Como parte integral del proceso de recopilación de datos, se adjunta la guía de entrevista semiestructurada para el desarrollo del mapeo de actores. Esta guía ha sido diseñada cuidadosamente para abordar aspectos relevantes y específicos relacionados con el papel, las percepciones y las interacciones de los actores clave en relación con la Actuación Estratégica. Mediante el uso de esta guía, se busca obtener información detallada que contribuya a una comprensión más profunda de las dinámicas y los intereses de los actores involucrados. La inclusión de esta guía de entrevista semi-estructurada servirá como un recurso valioso para respaldar y validar el análisis de datos y garantizar la exhaustividad en la evaluación de los distintos niveles de compromiso y actitudes de los actores clave.

Anexo: Instrumento de Entrevista Semi-estructurada.

Referencias bibliográficas.

Dankert, R. (2012). Actor–network theory.

Nimmo, Richie. (2011). Actor-Network Theory and Methodology: Social Research in a More-Than-Human World. Methodological Innovations Online. 6. 108-119. 10.4256/MIO.2011.010.

Schmeer, Kammi. (2000). Stakeholder Analysis Guidelines. Policy Toolkit for Strengthening Health Sector Reform.